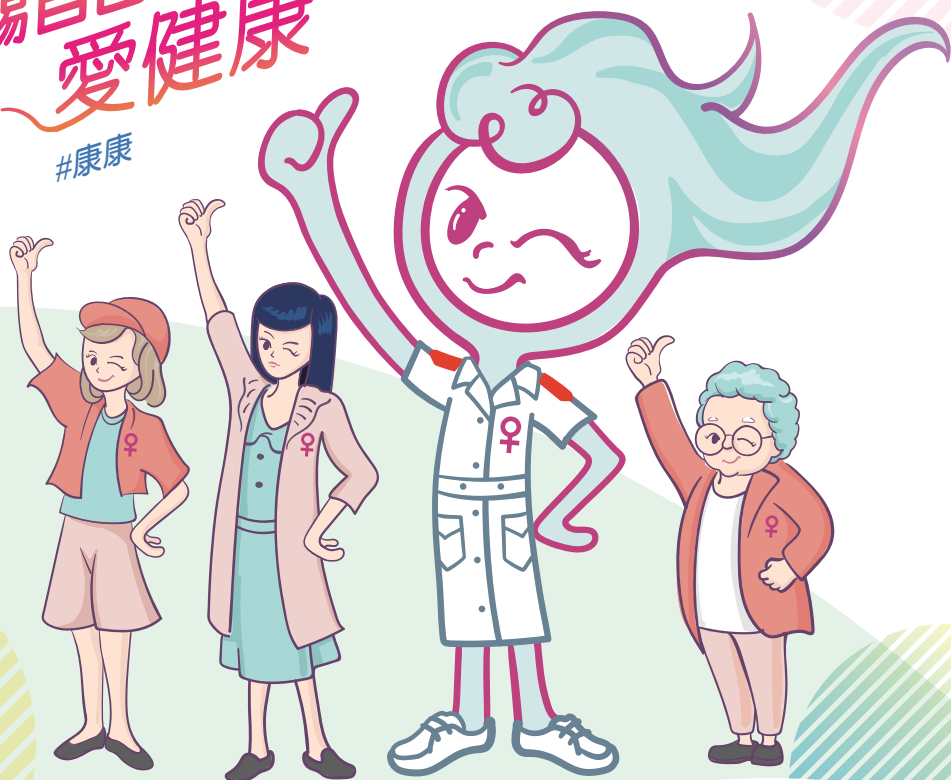




婦女事務委員會
Women's Commission

錫自己
愛健康
#康康



香港婦女
健康及支援
服務指南

目錄

1. 簡介

- 1.1 主席的話
- 1.2 使用本指南須知
- 1.3 緊急及諮詢熱線

2. 服務類型

- 2.1 大腸癌篩查計劃
- 2.2 乳房健康
- 2.3 子宮頸癌篩查
- 2.4 懷孕健康
 - 2.4.1 懷孕前檢查、產前及產後護理
 - 2.4.2 母乳餵哺
- 2.5 骨骼健康及骨質疏鬆
- 2.6 更年期
- 2.7 心理健康
- 2.8 性健康
- 2.9 家庭計劃
- 2.10 愛滋病檢查
- 2.11 傳染病
- 2.12 美沙酮治療服務

3. 婦女健康及支援服務一覽表

4. 婦女健康服務社區設施索引

- 4.1 香港島(衛生署診所)
 - 4.1.1 柴灣婦女健康中心**
 - 4.1.2 柏立基夫人母嬰健康院
 - 4.1.3 鴨脷洲母嬰健康院
 - 4.1.4 柴灣母嬰健康院
 - 4.1.5 西灣河母嬰健康院
 - 4.1.6 西營盤母嬰健康院
 - 4.1.7 鄧志昂母嬰健康院

- 4.1.8 柴灣社會衛生科診所
- 4.1.9 灣仔女性社會衛生科診所
- 4.1.10 香港仔美沙酮診所
- 4.1.11 東邊街美沙酮診所
- 4.1.12 筲箕灣美沙酮診所
- 4.1.13 貝夫人美沙酮診所
- 4.2 香港島(非政府機構)
 - 4.2.1 明愛香港仔綜合家庭服務中心
 - 4.2.2 明愛筲箕灣綜合家庭服務中心
 - 4.2.3 香港愛滋病基金會
 - 4.2.4 香港乳癌基金會
 - 4.2.5 香港婦女中心協會—賽馬會華富中心
 - 4.2.6 賽馬會思研婦女精神健康計劃
 - 4.2.7 母親的抉擇
 - 4.2.8 保良局美麗人生綜合健康中心
 - 4.2.9 香港防癌天使服務協會
 - 4.2.10 香港家庭計劃指導會(灣仔診所)
 - 7.2.11 香港家庭計劃指導會(灣仔性與生殖健康中心)
 - 4.2.12 家計會灣仔青少年保健中心
 - 4.2.13 東華三院醫療中心(北角)
- 4.3 九龍東區(衛生署診所)
 - 4.3.1 藍田婦女健康中心**
 - 4.3.2 東九龍母嬰健康院
 - 4.3.3 九龍城母嬰健康院
 - 4.3.4 觀塘母嬰健康院
 - 4.3.5 藍田母嬰健康院
 - 4.3.6 柏立基母嬰健康院
 - 4.3.7 橫頭磡母嬰健康院
 - 4.3.8 伍若瑜母嬰健康院
 - 4.3.9 容鳳書社會衛生科診所
 - 4.3.10 觀塘美沙酮診所
 - 4.3.11 牛頭角美沙酮診所
 - 4.3.12 栢立基美沙酮診所
 - 4.3.13 伍若瑜美沙酮診所
- 4.4 九龍東區(非政府機構)
 - 4.4.1 明愛東頭綜合家庭服務中心
 - 4.4.2 香港乳癌基金會
 - 4.4.3 香港婦女基督徒協會
 - 4.4.4 香港心理衛生會
 - 4.4.5 母親的抉擇
 - 4.4.6 保良局醫療及綜合健康服務
彩頤居綜合健康中心
 - 4.4.7 香港家庭計劃指導會(馬頭涌診所)
 - 4.4.8 香港家庭計劃指導會(黃大仙診所)
 - 4.4.9 基督教聯合那打素社康服務 -
白普理廣田社區健康中心
 - 4.4.10 基督教聯合那打素社康服務 -
賽馬會和樂社區健康中心
- 4.5 九龍西區(衛生署診所)
 - 4.5.1 西九龍母嬰健康院
 - 4.5.2 油麻地母嬰健康院
 - 4.5.3 油麻地女性社會衛生科診所
 - 4.5.4 何文田美沙酮診所
 - 4.5.5 紅磡美沙酮診所
 - 4.5.6 深水埗美沙酮診所
 - 4.5.7 油麻地美沙酮診所
- 4.6 九龍西區(非政府機構)
 - 4.6.1 關懷愛滋
 - 4.6.2 香港單親協會
 - 4.6.3 香港基督教女青年會婦女事工部
 - 4.6.4 廣華醫院婦女健康普查部
 - 4.6.5 融幼社
 - 4.6.6 深水埗區議會保良局石硤尾社區中心

- 4.6.7 家計會旺角青少年保健中心
- 4.6.8 基督教聯合那打素社康佐敦健康中心
- 4.7 新界東區(衛生署診所)
 - 4.7.1 粉嶺母嬰健康院
 - 4.7.2 瀝源母嬰健康院
 - 4.7.3 馬鞍山母嬰健康院
 - 4.7.4 將軍澳寶寧路母嬰健康院
 - 4.7.5 王少清母嬰健康院
 - 4.7.6 粉嶺社會衛生科診所
 - 4.7.7 沙田(大圍)美沙酮診所
 - 4.7.8 石湖墟美沙酮診所
 - 4.7.9 大埔美沙酮診所
- 4.8 新界東區(非政府機構)
 - 4.8.1 明愛蘇沙伉儷綜合家庭服務中心
 - 4.8.2 明愛粉嶺綜合家庭服務中心
 - 4.8.3 基督教聯合那打素社康服務 - 廣福社區健康中心
- 4.9 新界西區(衛生署診所)
 - 4.9.1 屯門婦女健康中心**
 - 4.9.2 元朗容鳳書母嬰健康院
 - 4.9.3 北葵涌母嬰健康院
 - 4.9.4 南葵涌母嬰健康院
 - 4.9.5 天水圍母嬰健康院
 - 4.9.6 青衣母嬰健康院
 - 4.9.7 荃灣母嬰健康院
 - 4.9.8 屯門湖康母嬰健康院
 - 4.9.9 仁愛母嬰健康院
 - 4.9.10 屯門社會衛生科診所
 - 4.9.11 戴麟趾夫人美沙酮診所
 - 4.9.12 屯門美沙酮診所
 - 4.9.13 元朗美沙酮診所

- 4.10 新界西區(非政府機構)
 - 4.10.1 明愛天水圍綜合家庭服務中心
 - 4.10.2 明愛荃灣綜合家庭服務中心(東荃灣)
 - 4.10.3 明愛屯門綜合家庭服務中心
 - 4.10.4 家計會葵芳青少年保健中心
 - 4.10.5 香港家庭計劃指導會(荃灣)
 - 4.10.6 香港家庭計劃指導會(元朗診所)
 - 4.10.7 基督教聯合那打素社康服務 - 賽馬會天水圍社區健康中心
- 4.11 離島區(衛生署診所)
 - 4.11.1 長洲母嬰健康院
 - 4.11.2 梅窩母嬰健康院
 - 4.11.3 東涌母嬰健康院
 - 4.11.4 長洲美沙酮診所
- 4.12 葵青地區康健中心
- 4.13 其他
 - 4.13.1 明愛向晴軒
 - 4.13.2 風雨蘭
 - 4.13.3 東華三院芷若園

5. 香港婦女健康基本資料

5.1 常見女性疾病發病率及死亡率

1.1 主席的話

婦女健康及支援服務一直是婦女事務委員會（婦委會）關注的議題。在2018年成立的健康及支援工作小組（工作小組）就有關婦女健康的政策和支援服務，向政府提出意見和建議，並協助政府推廣婦女健康、安全及支援服務的資訊。

工作小組協助婦委會製作這本「香港婦女健康及支援服務指南」，透過由女性符號化身而成的白衣天使「康康」，鼓勵不同年齡的女性「錫自己、愛健康」，並介紹由衛生署、婦女團體和非政府機構所提供的婦女保健及各項健康檢查服務的資訊，包括與女性有關的主要疾病、相關病徵、提供相關保健及檢查服務機構的開放時間和聯絡資料，以提升婦女對保健的意識，讓她們在有需要時能及早尋求專業意見，獲得適當的檢查、診治和治療。

指南第一章載有使用本指南須注意的事項、緊急和諮詢熱線。第二章列出12類女性常見的主要健康問題及相關的保健服務。第三章以索引表的形式分區列出服務機構及所提供的服務。第四章分區列出服務機構的詳細資料，例如開放時間、聯絡資料和服務項目。第五章載列香港婦女健康情況的基本數據資料。

婦委會亦已製作備有互動搜尋功能的電子版指南，讓更多婦女能隨時隨地搜尋婦女保健及健康檢查服務的訊息。電子版指南已上載至婦委會的網頁 (<https://www.women.gov.hk/tc/index.html>)。

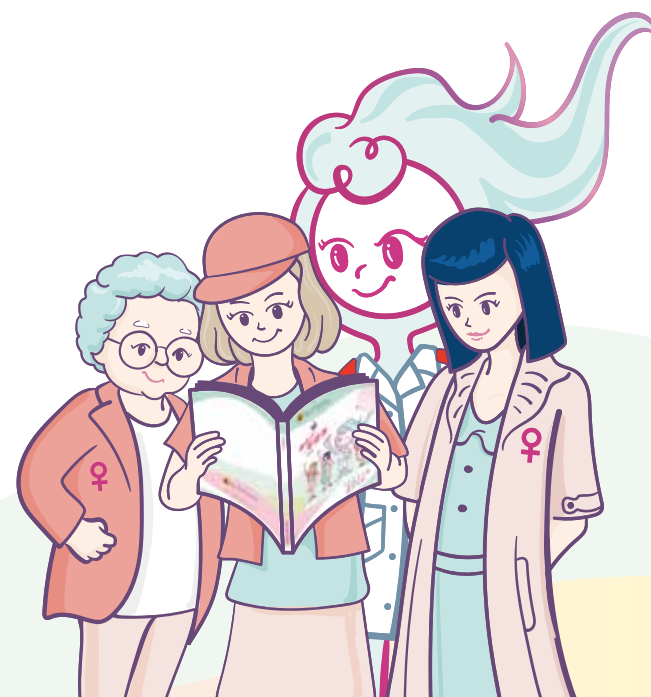
指南得以成功出版實在有賴衛生署的全力協助和支持。我謹代表婦委會向衛生署致以衷心感謝！

婦女事務委員會主席
陳婉嫻



1.2 使用本指南須知

1. 有關資料旨在為婦女提供參考，至於是否需要接受相關健康服務，請諮詢專業醫生的意見。此外，本指南並不包括治療相關疾病的服務資料，如有需要，請諮詢各公私營診所及醫院。
2. 本指南所刊載資料的最後更新日期為2020年11月。部分服務機構的資料可能具時效性。如需使用有關服務，請先致電相關機構了解最新的服務詳情。
3. 少數族裔人士如需要衛生署提供的健康服務，衛生署職員可安排翻譯及傳譯服務。
4. 為方便殘疾人士獲取服務，大部分的衛生署診所已備有專為殘疾人士而設的無障礙設施。母嬰健康院及婦女健康中心亦設有為殘疾婦女而設的檢驗牀。
5. 如對本指南有任何查詢或有任何意見，歡迎聯絡婦女事務委員會秘書處（電郵：women@lwb.gov.hk，電話：2810 3827）。



1.3 緊急及諮詢熱線

1	社會福利署熱線服務	2343 2255
2	東華三院芷若園 24 小時危機熱線	18281
3	香港明愛向晴 24 小時處理家庭危機熱線	18288
4	關注婦女性暴力協會 - 風雨蘭熱線	2375 5322
5	基督教家庭服務中心 恬寧居婦女庇護中心	2381 3311
6	和諧之家 24 小時婦女求助熱線	2522 0434
7	香港心理衛生會 - 24 小時免費心理健康輔導及諮詢熱線	2772 0047
8	香港婦女中心協會 婦女求助熱線 - 免費律師面見諮詢服務	2386 6255
9	保良局婦女庇護中心及免費法律諮詢	8100 1155
10	香港基督教女青年會 免費婦女婚姻法律諮詢服務(預約)	3443 1600
	女青輔導熱線	2711 6622



2 服務類型



2.1

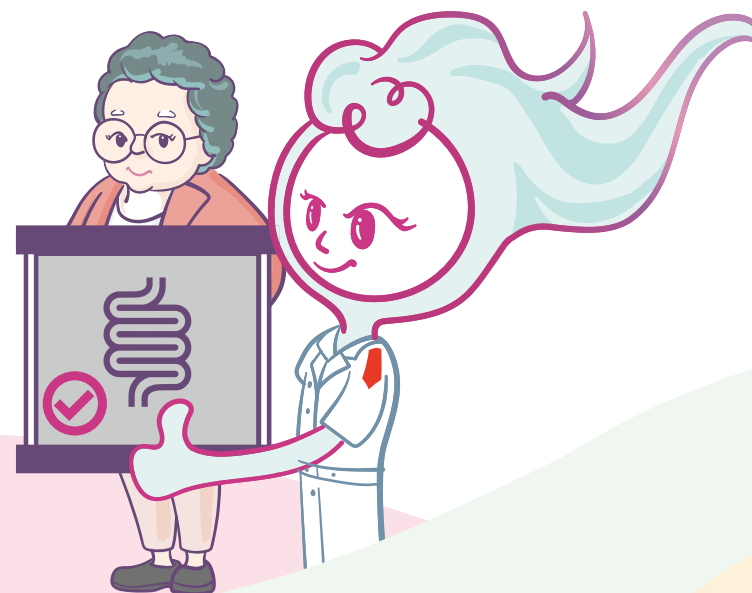
大腸癌
篩查計劃

- 政府「大腸癌篩查計劃」資助 50 至 75 歲及沒有症狀的香港居民在私營界別接受篩查服務，預防大腸癌。相關篩查可及早識別未出現病徵的大腸癌患者或高危人士，讓他們能夠及早接受治療，大大提高治癒率，而大腸腺瘤於大腸鏡檢查過程中亦同時被切除，避免演變成癌症。
- 參加者約見已參與計劃的基層醫療醫生後，會由基層醫療醫生安排大便免疫化學測試（檢測大便是否帶有隱血），並於每次診症獲取政府資助 280 元，包括大便免疫化學測試結果呈陽性後由基層醫療醫生提供第二次診症。計劃下，約 97% 基層醫療醫生的診症地點不會收取額外費用。
- 而大便免疫化學測試結果呈陰性的參加者，應每兩年進行大便免疫化學測試覆檢直至年齡超越 75 歲，以發揮篩查計劃對預防大腸癌的最大效益。政府資助的大便免疫化學測試覆檢服務可於任何一間已參與計劃的基層醫療醫生診所進行。合資格人士應參加篩查計劃，透過實踐健康生活和有系統的篩查預防大腸癌。
- 有關「大腸癌篩查計劃」請瀏覽：<https://www.colonscreen.gov.hk/tc/public/index.html> 或致電衛生署大腸癌篩查計劃熱線 3565 6288。

以下非政府組織提供大腸癌篩查計劃：
(各機構資料按編號載於第四章)

編號	機構名稱
4.2.8	保良局美麗人生綜合健康中心
4.2.13	東華三院醫療中心(北角)
4.4.6	保良局醫療及綜合健康服務彩頤居綜合健康中心
4.4.9	基督教聯合那打素社康服務 - 白普理廣田社區健康中心
4.4.10	基督教聯合那打素社康服務 - 賽馬會和樂社區健康中心
4.6.4	廣華醫院婦女健康普查部

編號	機構名稱
4.6.6	深水埗區議會保良局石硤尾社區中心
4.6.8	基督教聯合那打素社康佐敦健康中心
4.8.3	基督教聯合那打素社康服務 - 廣福社區健康中心
4.10.7	基督教聯合那打素社康服務 - 賽馬會天水圍社區健康中心





2.2

乳房健康

- 任何年齡的婦女，都應該在日常生活中（例如在洗澡、更衣或仰臥時）多觀察和感覺自己的乳房，留意乳房的周期性變化。當發現有任何持續的異常情況，例如乳房硬塊、乳頭有分泌物或外觀異常等，便要馬上請教醫生。
- 衛生署轄下三間婦女健康中心（全日）及十間母嬰健康院（於不同時段）為六十四歲或以下婦女提供婦女健康服務。目前，婦女健康服務的醫生會先為婦女作出評估，並為屬於患乳癌的高危女士安排乳房 X 光造影檢查。
- 乳房 X 光造影檢查可探測體內是否存在未觸摸得到的早期乳癌。如有高危因素的婦女應請教醫生是否需要定期接受乳房 X 光造影檢查。
- 部分非政府組織亦有提供乳房自我檢查技巧指導、臨床指導、超聲波掃描、X 光造影檢查等服務。

以下政府機構及非政府組織提供乳房 X 光造影檢查安排：
(各機構資料按編號載於第四章)

編號	機構名稱
4.1.1	柴灣婦女健康中心
4.1.3	鴨脷洲母嬰健康院
4.1.6	西營盤母嬰健康院
4.2.4	香港乳癌基金會
4.2.9	香港防癌天使服務協會
4.2.13	東華三院醫療中心(北角)
4.3.1	藍田婦女健康中心
4.3.7	橫頭磡母嬰健康院
4.4.2	香港乳癌基金會
4.5.1	西九龍母嬰健康院

編號	機構名稱
4.6.4	廣華醫院婦女健康普查部
4.7.1	粉嶺母嬰健康院
4.7.2	瀝源母嬰健康院
4.7.3	馬鞍山母嬰健康院
4.7.4	將軍澳寶寧路母嬰健康院
4.9.1	屯門婦女健康中心
4.9.4	南葵涌母嬰健康院
4.9.6	青衣母嬰健康院
4.10.7	基督教聯合那打素社康服務 - 賽馬會天水圍社區健康中心

以下政府機構及非政府組織提供有關乳房健康資訊：
(各機構資料按編號載於第四章)

編號	機構名稱
4.1.1	柴灣婦女健康中心
4.1.3	鴨脷洲母嬰健康院
4.1.6	西營盤母嬰健康院
4.2.4	香港乳癌基金會
4.2.8	保良局美麗人生綜合健康中心
4.2.9	香港防癌天使服務協會
4.2.10	香港家庭計劃指導會(灣仔診所)
4.2.11	香港家庭計劃指導會(灣仔性與生殖健康中心)
4.2.13	東華三院醫療中心(北角)
4.3.1	藍田婦女健康中心
4.3.7	橫頭磡母嬰健康院
4.4.2	香港乳癌基金會
4.4.6	保良局醫療及綜合健康服務彩頤居綜合健康中心
4.4.7	香港家庭計劃指導會(馬頭涌診所)
4.4.8	香港家庭計劃指導會(黃大仙診所)

編號	機構名稱
4.5.1	西九龍母嬰健康院
4.6.3	香港基督教女青年會婦女事工部
4.6.4	廣華醫院婦女健康普查部
4.6.6	深水埗區議會保良局石硤尾社區中心
4.7.1	粉嶺母嬰健康院
4.7.2	瀝源母嬰健康院
4.7.3	馬鞍山母嬰健康院
4.7.4	將軍澳寶寧路母嬰健康院
4.9.1	屯門婦女健康中心
4.9.4	南葵涌母嬰健康院
4.9.6	青衣母嬰健康院
4.10.5	香港家庭計劃指導會(荃灣)
4.10.6	香港家庭計劃指導會(元朗診所)
4.10.7	基督教聯合那打素社康服務 - 賽馬會天水圍社區健康中心

有關婦女健康中心與母嬰健康院資料及服務詳情均以衛生署家庭健康服務網站 <http://s.fhs.gov.hk/s37qj> 為準。

如有需要可致電衛生署家庭健康服務 24 小時資訊熱線 2112 9900 查詢。





2.3

子宮頸癌篩查

- 子宮頸細胞檢驗是檢測子宮頸早期不正常病變的測試。若發現這類病變，便可以在癌症形成之前加以治療。科學證據已證實定期接受子宮頸癌篩查是有效預防子宮頸癌的方法。
- 衛生署建議，年齡介乎 25 至 64 歲而曾有性經驗的婦女，都應該定期接受子宮頸癌篩查。如果第一次子宮頸細胞檢驗結果正常，婦女應在一年之後進行第二次檢驗。如果第二次檢驗結果也是正常，可每三年接受一次檢驗。不論未婚或已婚、多年沒有性行為、已停經或已做了結紮手術，婦女都應該與醫生商量定期接受檢驗。
- 由 2004 年 3 月開始，政府與醫護界別合作推出子宮頸普查計劃，鼓勵本港婦女定期接受子宮頸癌篩查，以預防子宮頸癌。有關「子宮頸普查計劃」的資訊，請瀏覽：<https://www.cervicalscreening.gov.hk/cindex.php> 或致電衛生署子宮頸普查 24 小時預約及資訊熱線 3166 6631。

以下政府機構及非政府組織提供子宮頸細胞檢驗：
(各機構資料按編號載於第四章)

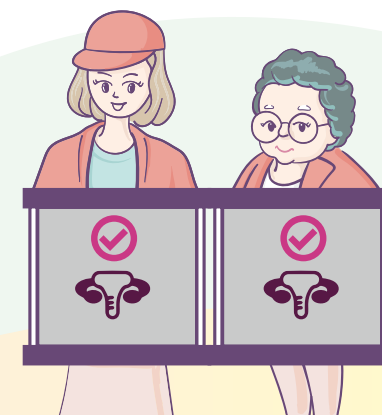
編號	機構名稱
4.1.1	柴灣婦女健康中心
4.1.2	柏立基夫人母嬰健康院
4.1.3	鴨脷洲母嬰健康院
4.1.4	柴灣母嬰健康院
4.1.5	西灣河母嬰健康院
4.1.6	西營盤母嬰健康院
4.1.7	鄧志昂母嬰健康院
4.2.8	保良局美麗人生綜合健康中心
4.2.10	香港家庭計劃指導會(灣仔診所)

編號	機構名稱
4.2.11	香港家庭計劃指導會 (灣仔性與生殖健康中心)
4.2.12	家計會灣仔青少年保健中心
4.2.13	東華三院醫療中心(北角)
4.3.1	藍田婦女健康中心
4.3.2	東九龍母嬰健康院
4.3.3	九龍城母嬰健康院
4.3.4	觀塘母嬰健康院
4.3.5	藍田母嬰健康院

4.3.6	柏立基母嬰健康院	4.7.3	馬鞍山母嬰健康院
4.3.7	橫頭磡母嬰健康院	4.7.4	將軍澳寶寧路母嬰健康院
4.3.8	伍若瑜母嬰健康院	4.7.5	王少清母嬰健康院
4.4.6	保良局醫療及綜合健康服務彩頤居綜合健康中心	4.8.3	基督教聯合那打素社康服務 - 廣福社區健康中心
4.4.7	香港家庭計劃指導會 (馬頭涌診所)	4.9.1	屯門婦女健康中心
4.4.8	香港家庭計劃指導會 (黃大仙診所)	4.9.2	元朗容鳳書母嬰健康院
4.4.9	基督教聯合那打素社康服務 - 白普理廣田社區健康中心	4.9.3	北葵涌母嬰健康院
4.4.10	基督教聯合那打素社康服務 - 賽馬會和樂社區健康中心	4.9.4	南葵涌母嬰健康院
4.5.1	西九龍母嬰健康院	4.9.5	天水圍母嬰健康院
4.5.2	油麻地母嬰健康院	4.9.6	青衣母嬰健康院
4.6.4	廣華醫院婦女健康普查部	4.9.7	荃灣母嬰健康院
4.6.6	深水埗區議會保良局石硤尾社區中心	4.9.8	屯門湖康母嬰健康院
4.6.7	家計會旺角青少年保健中心	4.9.9	仁愛母嬰健康院
4.6.8	基督教聯合那打素社康佐敦健康中心	4.10.4	家計會葵芳青少年保健中心
4.7.1	粉嶺母嬰健康院	4.10.5	香港家庭計劃指導會(荃灣)
4.7.2	瀝源母嬰健康院	4.10.6	香港家庭計劃指導會(元朗診所)
		4.10.7	基督教聯合那打素社康服務 - 賽馬會天水圍社區健康中心
		4.11.1	長洲母嬰健康院
		4.11.2	梅窩母嬰健康院
		4.11.3	東涌母嬰健康院

有關婦女健康中心與母嬰健康院資料及服務詳情均以衛生署家庭健康服務網站 <http://s.fhs.gov.hk/s37qj> 為準。

如有需要可致電衛生署家庭健康服務 24 小時資訊熱線 2112 9900 查詢。



2.4 懷孕健康



2.4.1

懷孕前檢查、
產前及產後護理

- 適當的產前護理有助婦女面對與懷孕有關的壓力與問題。產前檢查項目包括詢問孕婦產歷、個人及家族病歷、體格及婦科檢查、小便測試、驗血等。
- 衛生署轄下 27 間母嬰健康院與醫院管理局轄下的產科部門合作，提供一套完善的產前護理計劃，照顧孕婦整個懷孕及生產過程，包括提供一系列的產前講座及研習班，亦為有需要的孕婦轉介到合適的社會服務機構。
- 產婦分娩後身體各器官亦開始恢復至懷孕前的狀態。這段時間稱為產褥期，一般需時六周；期間的護理不容忽視。產後應進行一次檢查，以確定身體完全復元。
- 衛生署母嬰健康院會在產後約六至十二星期為產婦提供產後檢查，包括婦科檢查、家庭計劃輔導及為合適的婦女提供子宮頸普查服務。此外，醫護人員亦為婦女提供情緒評估、跟進及轉介，使產後婦女盡快適應新生活。
- 家庭計劃指導會提供「懷孕前檢查」及早期懷孕評估服務。前者協助計劃生育的夫婦在懷孕前明瞭雙方的生育能力和健康狀況，並就一些常見的隱性遺傳疾病進行檢驗，為下一代的健康提供更大的保障。

以下政府機構及非政府組織提供產前及產後護理服務：
(各機構資料按編號載於第四章)

編號	機構名稱
4.1.2	柏立基夫人母嬰健康院
4.1.3	鴨脷洲母嬰健康院
4.1.4	柴灣母嬰健康院

編號	機構名稱
4.1.5	西灣河母嬰健康院
4.1.6	西營盤母嬰健康院
4.1.7	鄧志昂母嬰健康院

4.2.8	保良局美麗人生綜合健康中心
4.2.10	香港家庭計劃指導會(灣仔診所)
4.2.11	香港家庭計劃指導會 (灣仔性與生殖健康中心)
4.3.3	九龍城母嬰健康院
4.3.4	觀塘母嬰健康院
4.3.5	藍田母嬰健康院
4.3.6	柏立基母嬰健康院
4.4.6	保良局醫療及綜合健康服務 彩頤居綜合健康中心
4.4.7	香港家庭計劃指導會 (馬頭涌診所)
4.4.8	香港家庭計劃指導會 (黃大仙診所)
4.5.1	西九龍母嬰健康院
4.5.2	油麻地母嬰健康院
4.6.5	融幼社
4.6.6	深水埗區議會保良局 石硤尾社區中心
4.7.1	粉嶺母嬰健康院
4.7.2	瀝源母嬰健康院
4.7.3	馬鞍山母嬰健康院
4.7.4	將軍澳寶寧路母嬰健康院

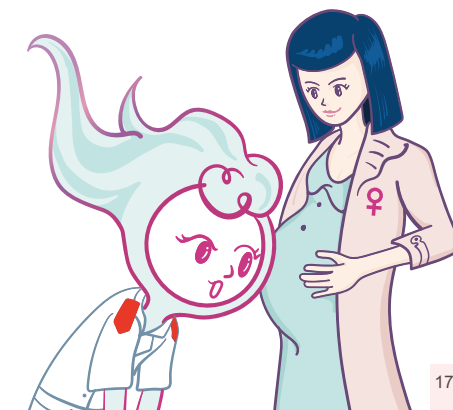
4.7.5	王少清母嬰健康院
4.9.2	元朗容鳳書母嬰健康院
4.9.3	北葵涌母嬰健康院
4.9.5	天水圍母嬰健康院
4.9.6	青衣母嬰健康院
4.9.7	荃灣母嬰健康院
4.9.8	屯門湖康母嬰健康院
4.9.9	仁愛母嬰健康院
4.10.5	香港家庭計劃指導會(荃灣)
4.10.6	香港家庭計劃指導會(元朗診所)
4.11.1	長洲母嬰健康院
4.11.2	梅窩母嬰健康院
4.11.3	東涌母嬰健康院

以下政府機構及非政府機構提供產後服務：

編號	機構名稱
4.3.2	東九龍母嬰健康院
4.3.7	橫頭磡母嬰健康院
4.3.8	伍若瑜母嬰健康院
4.4.4	香港心理衛生會
4.9.4	南葵涌母嬰健康院

有關母嬰健康院資料及服務詳情均以衛生署家庭健康服務網站 <http://s.fhs.gov.hk/4oto8> 為準。

如有需要可致電衛生署家庭健康服務 24 小時資訊熱線 2112 9900 查詢。





2.4.2

母乳餵哺

- 母乳能給予嬰兒最天然、優質的營養，有助健康成長，世界衛生組織因此建議嬰兒出生後首6個月應以全母乳餵哺，其後應繼續以母乳餵哺至兩歲或以上，並同時接受營養充足的輔助食品，以滿足他們對營養需求的轉變。
- 衛生署亦因應其呼籲，訂下了母乳餵哺政策，致力在母嬰健康院推廣、維護和支持母乳餵哺。母嬰健康院的醫護人員會於產前檢查時透過面談、小組討論為準家長提供相關資訊，以及向授乳母親提供餵哺指導

和技巧支援，並設有母乳餵哺熱線 (3618 7450)，為授乳困難的母親提供支援。衛生署轄下三間母嬰健康院，包括西營盤、九龍城和油麻地母嬰健康院已獲取愛嬰母嬰健康院的認證。

- 為響應「愛嬰醫療機構」行動，衛生署於轄下三間母嬰健康院，包括九龍城、西營盤和油麻地母嬰健康院，推行先導「愛嬰母嬰健康院認證」計劃，並於2019年7-8月獲得認證，以確保專業服務質素，支援更多母親持之以恆地以母乳餵哺嬰兒。

以下政府機構提供母乳餵哺指導及資訊：
(各機構資料按編號載於第四章)

編號	機構名稱
4.1.2	柏立基夫人母嬰健康院
4.1.3	鴨脷洲母嬰健康院
4.1.4	柴灣母嬰健康院
4.1.5	西灣河母嬰健康院
4.1.6	西營盤母嬰健康院
4.1.7	鄧志昂母嬰健康院
4.3.2	東九龍母嬰健康院
4.3.3	九龍城母嬰健康院
4.3.4	觀塘母嬰健康院

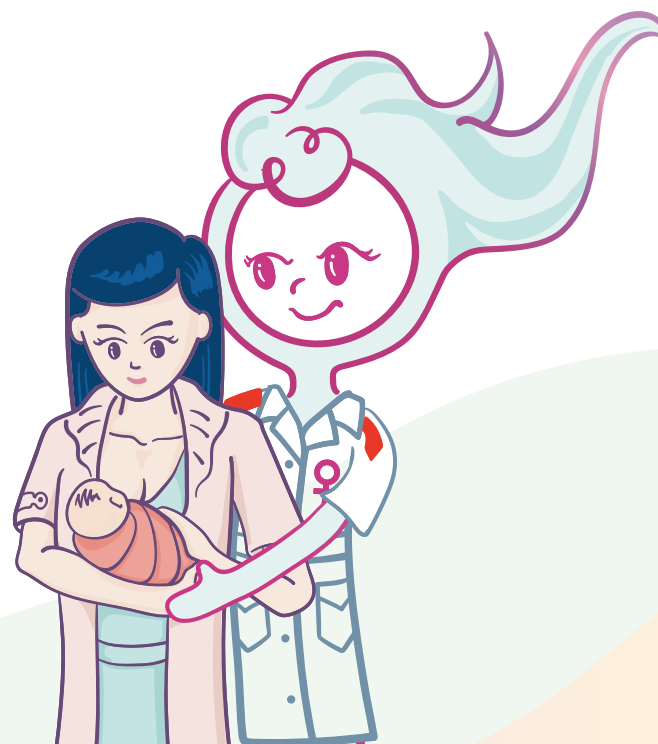
編號	機構名稱
4.3.5	藍田母嬰健康院
4.3.6	柏立基母嬰健康院
4.3.7	橫頭磡母嬰健康院
4.3.8	伍若瑜母嬰健康院
4.5.1	西九龍母嬰健康院
4.5.2	油麻地母嬰健康院
4.7.1	粉嶺母嬰健康院
4.7.2	瀝源母嬰健康院
4.7.3	馬鞍山母嬰健康院

4.7.4	將軍澳寶寧路母嬰健康院
4.7.5	王少清母嬰健康院
4.9.2	元朗容鳳書母嬰健康院
4.9.3	北葵涌母嬰健康院
4.9.4	南葵涌母嬰健康院
4.9.5	天水圍母嬰健康院
4.9.6	青衣母嬰健康院

4.9.7	荃灣母嬰健康院
4.9.8	屯門湖康母嬰健康院
4.9.9	仁愛母嬰健康院
4.11.1	長洲母嬰健康院
4.11.2	梅窩母嬰健康院
4.11.3	東涌母嬰健康院

有關母嬰健康院資料及服務詳情均以衛生署家庭健康服務網站 <http://s.fhs.gov.hk/4oto8> 為準。

如有需要可致電衛生署家庭健康服務
24 小時資訊熱線 2112 9900 查詢。





2.5

骨骼健康
與骨質疏鬆

- 骨質疏鬆症是一種慢性的骨骼新陳代謝病症。患者的骨質密度減少，令骨骼結構變得脆弱，因而容易導致骨折。骨質疏鬆症本身並沒有任何明顯病徵，若感到痛楚，一般都是由於骨折所致。
- 要預防骨質疏鬆，婦女於兒童和青少年時期應開始採取健康生活模式，從而建立足夠強健的骨質，包括均衡飲食，確保吸收足夠的鈣和維生素D、接觸適量的陽光、恆常運動（尤其是負重運動）、維持適中體重、避免吸煙或飲用過多含酒精或咖啡因的飲品；同時，了解和實踐預防跌倒的措施亦可減低骨折的機會。
- 家庭計劃指導會「骨質疏鬆診所」、廣華醫院和東華三院婦女健康普查部等非政府組織為有需要的人士提供骨質密度X光檢查、藥物治療及轉介等服務。如有疑問，婦女應諮詢家庭醫生。
- 食物及衛生局成立的地區康健中心（「康健中心」）（4.12 葵青地區康健中心），以預防疾病為目標。「康健中心」以實證為本的方式，致力推廣骨質疏鬆症及骨質疏鬆症性骨折的第一層預防計劃，包括教育市民攝取充足的鈣及維生素D、適量的負重運動、預防跌倒，及避免吸煙或過量飲酒。「康健中心」亦會向高風險長者提供增強肌肉力量及平衡訓練，並就行動輔助器及裝置、家居安全或優化建議提供意見。此外，經醫管局或網絡醫療專業服務人士轉介接受髌骨折復康服務的病人將會由不同的專職醫療人員（包括物理治療師及職業治療師）提供個人化的護理服務以及家居優化建議以防止再次跌倒。

以下非政府組織提供有關骨骼健康與骨質疏鬆的資訊：
（各機構資料按編號載於第四章）

編號	機構名稱
4.2.8	保良局美麗人生綜合健康中心
4.2.9	香港防癌天使服務協會
4.2.10	香港家庭計劃指導會(灣仔診所)
4.2.11	香港家庭計劃指導會 (灣仔性與生殖健康中心)
4.2.13	東華三院醫療中心(北角)
4.4.6	保良局醫療及綜合健康服務彩 頤居綜合健康中心
4.4.7	香港家庭計劃指導會(馬頭涌診所)
4.4.8	香港家庭計劃指導會(黃大仙診所)
4.4.9	基督教聯合那打素社康服務 - 白普理廣田社區健康中心

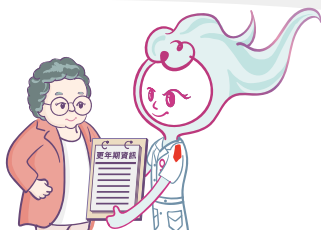
編號	機構名稱
4.4.10	基督教聯合那打素社康服務 - 賽馬會和樂社區健康中心
4.6.4	廣華醫院婦女健康普查部
4.6.6	深水埗區議會保良局 石硤尾社區中心
4.6.8	基督教聯合那打素 社康佐敦健康中心
4.8.3	基督教聯合那打素社康服務 - 廣福社區健康中心
4.10.5	香港家庭計劃指導會(荃灣)
4.10.6	香港家庭計劃指導會(元朗診所)
4.10.7	基督教聯合那打素社康服務 - 賽馬會天水圍社區健康中心





2.6

更年期



- 大部分女性到了四十五至五十五歲左右，在停經前後一段日子會經歷更年期，部分婦女可能會感到身體不適。除保

持良好生活習慣，接受荷爾蒙補充治療可減低更年期症狀，但亦有一定的副作用，婦女使用此治療前應諮詢家庭醫生。

以下政府機構及非政府組織提供有關婦女更年期的資訊、輔導及評估服務：
(各機構資料按編號載於第四章)

編號	機構名稱	編號	機構名稱
4.1.1	柴灣婦女健康中心	4.4.8	香港家庭計劃指導會 (黃大仙診所)
4.1.3	鴨脷洲母嬰健康院	4.5.1	西九龍母嬰健康院
4.1.6	西營盤母嬰健康院	4.6.4	廣華醫院婦女健康普查部
4.2.8	保良局美麗人生綜合健康中心	4.6.6	深水埗區議會保良局 石硤尾社區中心
4.2.10	香港家庭計劃指導會 (灣仔診所)	4.7.1	粉嶺母嬰健康院
4.2.11	香港家庭計劃指導會 (灣仔性與生殖健康中心)	4.7.2	瀝源母嬰健康院
4.2.13	東華三院醫療中心 (北角)	4.7.3	馬鞍山母嬰健康院
4.3.1	藍田婦女健康中心	4.7.4	將軍澳寶寧路母嬰健康院
4.3.7	橫頭磡母嬰健康院	4.9.1	屯門婦女健康中心
4.4.6	保良局醫療及綜合健康服務彩 頤居綜合健康中心	4.9.4	南葵涌母嬰健康院
4.4.7	香港家庭計劃指導會 (馬頭涌診所)	4.9.6	青衣母嬰健康院
		4.10.5	香港家庭計劃指導會(荃灣)
		4.10.6	香港家庭計劃指導會(元朗診所)

有關婦女健康中心與母嬰健康院資料及服務詳情均以
衛生署家庭健康服務網站 <http://s.fhs.gov.hk/s37qj> 為準。

如有需要可致電衛生署家庭健康服務
24 小時資訊熱線 2112 9900 查詢。



2.7

心理健康

- 婦女如遇上情緒、婚姻、婆媳及子女的關係問題，或更年期的適應困難等，衛生署婦女健康服務的醫護人員會為婦女提供評估、輔導和小組健康教育，並會轉介有需要的婦女接受社區服務。
- 懷孕及產後的婦女會面對不少適應及壓力。衛生署為每一位到母嬰健康院作產前產後檢查的婦女，提供及派發相關的資訊，如有關產前、產後護理的資料

等，讓媽媽及其家人能夠減少憂慮和壓力，順利過渡此階段。醫護人員亦會提供產前及產後的情緒評估，及早識別有需要的婦女，從而作出適當的跟進和轉介。

- 部分非政府組織亦有提供心理輔導服務，協助受不同問題困擾的婦女。有關心理及精神健康資訊，請瀏覽「陪我講」網站 <https://shallwetalk.hk/zh/>。

以下政府機構及非政府組織提供心理健康資訊及輔導服務：
(各機構資料按編號載於第四章)

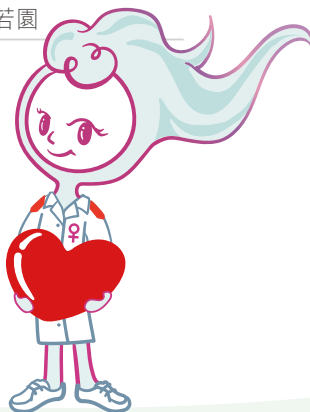
編號	機構名稱	編號	機構名稱
4.1.1	柴灣婦女健康中心	4.2.8	保良局美麗人生綜合健康中心
4.1.2	柏立基夫人母嬰健康院	4.2.10	香港家庭計劃指導會(灣仔診所)
4.1.3	鴨脷洲母嬰健康院	4.2.11	香港家庭計劃指導會 (灣仔性與生殖健康中心)
4.1.4	柴灣母嬰健康院	4.2.12	家計會灣仔青少年保健中心
4.1.5	西灣河母嬰健康院	4.3.1	藍田婦女健康中心
4.1.6	西營盤母嬰健康院	4.3.2	東九龍母嬰健康院
4.1.7	鄧志昂母嬰健康院	4.3.3	九龍城母嬰健康院
4.1.8	柴灣社會衛生科診所	4.3.4	觀塘母嬰健康院
4.1.9	灣仔女性社會衛生科診所	4.3.5	藍田母嬰健康院
4.2.5	香港婦女中心協會 — 賽馬會華富中心	4.3.6	柏立基母嬰健康院
4.2.6	賽馬會思研婦女精神健康計劃	4.3.7	橫頭磡母嬰健康院

4.3.8	伍若瑜母嬰健康院
4.3.9	容鳳書社會衛生科診所
4.4.3	香港婦女基督徒協會
4.4.4	香港心理衛生會
4.4.6	保良局醫療及綜合健康服務 彩頤居綜合健康中心
4.4.7	香港家庭計劃指導會 (馬頭涌診所)
4.4.8	香港家庭計劃指導會 (黃大仙診所)
4.5.1	西九龍母嬰健康院
4.5.2	油麻地母嬰健康院
4.5.3	油麻地女性社會衛生科診所
4.6.1	關懷愛滋
4.6.2	香港單親協會
4.6.3	香港基督教女青年會 婦女事工部
4.6.6	深水埗區議會保良局石硤尾 社區中心
4.6.7	家計會旺角青少年保健中心
4.6.8	基督教聯合那打素 社康佐敦健康中心
4.7.1	粉嶺母嬰健康院
4.7.2	瀝源母嬰健康院
4.7.3	馬鞍山母嬰健康院

4.7.4	將軍澳寶寧路母嬰健康院
4.7.5	王少清母嬰健康院
4.7.6	粉嶺社會衛生科診所
4.9.1	屯門婦女健康中心
4.9.2	元朗容鳳書母嬰健康院
4.9.3	北葵涌母嬰健康院
4.9.4	南葵涌母嬰健康院
4.9.5	天水圍母嬰健康院
4.9.6	青衣母嬰健康院
4.9.7	荃灣母嬰健康院
4.9.8	屯門湖康母嬰健康院
4.9.9	仁愛母嬰健康院
4.9.10	屯門社會衛生科診所
4.10.4	家計會葵芳青少年保健中心
4.10.5	香港家庭計劃指導會(荃灣)
4.10.6	香港家庭計劃指導會(元朗診所)
4.10.7	基督教聯合那打素社康服務 - 賽馬會天水圍社區健康中心
4.11.1	長洲母嬰健康院
4.11.2	梅窩母嬰健康院
4.11.3	東涌母嬰健康院
4.13.1	明愛向晴軒
4.13.2	風雨蘭
4.13.3	東華三院芷若園

有關婦女健康中心與母嬰健康院資料及服務詳情均以衛生署家庭健康服務網站 <http://s.fhs.gov.hk/s37qj> 為準。

如有需要可致電衛生署家庭健康服務 24 小時資訊熱線 2112 9900 查詢。



2.8

性健康

- 性健康是婦女健康一個重要但往往被忽視的問題。安全的性生活有助與伴侶建立一個健康的關係，同時減低意外懷孕、子宮頸癌及性病傳染的機會。
- 衛生署所有母嬰健康院都會於診所開放時間設有緊急避孕服務。母嬰健康院 / 婦女健康中心亦會於家庭計劃及婦女健康服務時段，為婦女提供輔導及有需要時安排專科轉介。衛生署社會衛生科（熱線：2150 7370）為感染或懷疑感染性傳染疾病

的人士提供各項服務，包括性病檢驗和治療、輔導及健康教育、免費安全套派發、協助病人知會及轉介伴侶、為其伴侶檢查相關的性傳染疾病等。衛生署亦設有專為女士提供服務的診所或專為女士提供服務的時段*，以及為性工作者加強提供相關的服務。

- 家庭計劃指導會亦有提供女性性病普查（包括血液化驗及拭子化驗）、性生活啟導、性障礙治療等輔導服務。

以下政府機構及非政府組織提供有關性健康的資訊：
(各機構資料按編號載於第四章)

編號	機構名稱
4.1.1	柴灣婦女健康中心
4.1.2	柏立基夫人母嬰健康院
4.1.3	鴨脷洲母嬰健康院
4.1.4	柴灣母嬰健康院
4.1.5	西灣河母嬰健康院
4.1.6	西營盤母嬰健康院
4.1.7	鄧志昂母嬰健康院
4.1.8	柴灣社會衛生科診所*
4.1.9	灣仔女性社會衛生科診所*
4.2.7	母親的抉擇

編號	機構名稱
4.2.8	保良局美麗人生綜合健康中心
4.2.10	香港家庭計劃指導會(灣仔診所)
4.2.11	香港家庭計劃指導會(灣仔性 與生殖健康中心)
4.2.12	家計會灣仔青少年保健中心
4.3.1	藍田婦女健康中心
4.3.2	東九龍母嬰健康院
4.3.3	九龍城母嬰健康院
4.3.4	觀塘母嬰健康院
4.3.5	藍田母嬰健康院

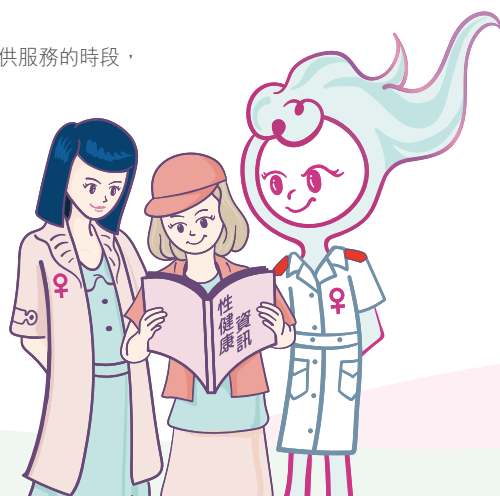
4.3.6	柏立基母嬰健康院
4.3.7	橫頭磡母嬰健康院
4.3.8	伍若瑜母嬰健康院
4.3.9	容鳳書社會衛生科診所*
4.4.3	香港婦女基督徒協會
4.4.5	母親的抉擇
4.4.6	保良局醫療及綜合健康服務彩頤居綜合健康中心
4.4.7	香港家庭計劃指導會(馬頭涌診所)
4.4.8	香港家庭計劃指導會(黃大仙診所)
4.5.1	西九龍母嬰健康院
4.5.2	油麻地母嬰健康院
4.5.3	油麻地女性社會衛生科診所*
4.6.1	關懷愛滋
4.6.6	深水埗區議會保良局石硤尾社區中心
4.6.7	家計會旺角青少年保健中心
4.7.1	粉嶺母嬰健康院
4.7.2	瀝源母嬰健康院
4.7.3	馬鞍山母嬰健康院

4.7.4	將軍澳寶寧路母嬰健康院
4.7.5	王少清母嬰健康院
4.7.6	粉嶺社會衛生科診所*
4.9.1	屯門婦女健康中心
4.9.2	元朗容鳳書母嬰健康院
4.9.3	北葵涌母嬰健康院
4.9.4	南葵涌母嬰健康院
4.9.5	天水圍母嬰健康院
4.9.6	青衣母嬰健康院
4.9.7	荃灣母嬰健康院
4.9.8	屯門湖康母嬰健康院
4.9.9	仁愛母嬰健康院
4.9.10	屯門社會衛生科診所*
4.10.4	家計會葵芳青少年保健中心
4.10.5	香港家庭計劃指導會(荃灣)
4.10.6	香港家庭計劃指導會(元朗診所)
4.11.1	長洲母嬰健康院
4.11.2	梅窩母嬰健康院
4.11.3	東涌母嬰健康院
4.13.2	風雨蘭

* 設有專為女士提供服務的診所或專為女士提供服務時段，以及為性工作者加強提供相關的服務。

有關婦女健康中心與母嬰健康院資料及服務詳情均以衛生署家庭健康服務網站 <http://s.fhs.gov.hk/s37qj> 為準。

如有需要可致電衛生署家庭健康服務 24 小時資訊熱線 2112 9900 查詢。



2.9

家庭計劃

- 家庭計劃是個人與家庭健康幸福的重要元素。透過家庭計劃的推廣，任何人都可以為日後美滿的家庭生活奠下良好基礎，同時亦可減少意外懷孕及因意外懷孕而引起的相關問題。
- 衛生署母嬰健康院為所有已屆生育年齡婦女提供家庭計劃服務，令她們可以自由及負責任地計劃子女的數目及何時生育。醫護人員根據婦女的個別需要提供合適的避孕方法，包括：安全套、避孕丸、避孕針、銅質子宮環、緊急避孕及殺精劑（例如發泡丸）。母嬰健康院亦會為有不育問題、考慮結紮及終止懷孕的婦女提供輔導及按需要安排專科轉介。
- 香港家庭計劃指導會根據每對夫婦的健康和經濟情況、需要和願望，指導及鼓勵他們採用合適和有效的避孕方法，實行計劃生育。除提供避孕服務外，該會亦有懷孕檢驗及緊急避孕服務。此外，該會亦為婦女在局部麻醉下進行合法終止懷孕手術及輔導服務。

以下政府機構及非政府組織提供家庭計劃服務：
(各機構資料按編號載於第四章)

編號	機構名稱
4.1.2	柏立基夫人母嬰健康院
4.1.3	鴨脷洲母嬰健康院
4.1.4	柴灣母嬰健康院
4.1.5	西灣河母嬰健康院
4.1.6	西營盤母嬰健康院
4.1.7	鄧志昂母嬰健康院
4.2.1	明愛香港仔綜合家庭服務中心
4.2.2	明愛筲箕灣綜合家庭服務中心
4.2.7	母親的抉擇

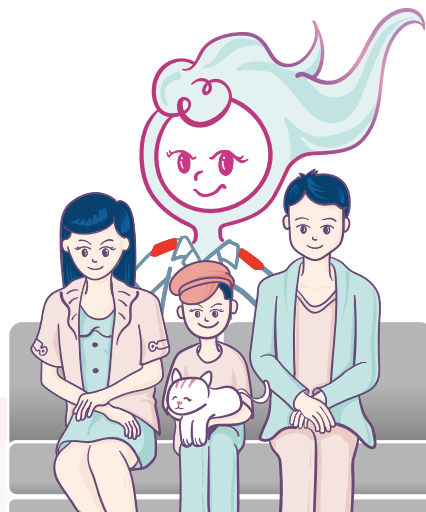
編號	機構名稱
4.2.8	保良局美麗人生綜合健康中心
4.2.10	香港家庭計劃指導會(灣仔診所)
4.2.11	香港家庭計劃指導會(灣仔性與生殖健康中心)
4.2.12	家計會灣仔青少年保健中心
4.3.3	九龍城母嬰健康院
4.3.4	觀塘母嬰健康院
4.3.5	藍田母嬰健康院
4.3.6	柏立基母嬰健康院

4.3.7	橫頭磡母嬰健康院
4.3.8	伍若瑜母嬰健康院
4.4.1	明愛東頭綜合家庭服務中心
4.4.5	母親的抉擇
4.4.6	保良局醫療及綜合健康服務彩頤居綜合健康中心
4.4.7	香港家庭計劃指導會(馬頭涌診所)
4.4.8	香港家庭計劃指導會(黃大仙診所)
4.5.1	西九龍母嬰健康院
4.5.2	油麻地母嬰健康院
4.6.5	融幼社
4.6.6	深水埗區議會保良局石硤尾社區中心
4.6.7	家計會旺角青少年保健中心
4.7.1	粉嶺母嬰健康院
4.7.2	瀝源母嬰健康院
4.7.3	馬鞍山母嬰健康院
4.7.4	將軍澳寶寧路母嬰健康院
4.7.5	王少清母嬰健康院

4.8.1	明愛蘇沙伉儷綜合家庭服務中心
4.8.2	明愛粉嶺綜合家庭服務中心
4.9.2	元朗容鳳書母嬰健康院
4.9.3	北葵涌母嬰健康院
4.9.5	天水圍母嬰健康院
4.9.6	青衣母嬰健康院
4.9.7	荃灣母嬰健康院
4.9.8	屯門湖康母嬰健康院
4.9.9	仁愛母嬰健康院
4.10.1	明愛天水圍綜合家庭服務中心
4.10.2	明愛荃灣綜合家庭服務中心(東荃灣)
4.10.3	明愛屯門綜合家庭服務中心
4.10.4	家計會葵芳青少年保健中心
4.10.5	香港家庭計劃指導會(荃灣)
4.10.6	香港家庭計劃指導會(元朗診所)
4.11.1	長洲母嬰健康院
4.11.2	梅窩母嬰健康院
4.11.3	東涌母嬰健康院

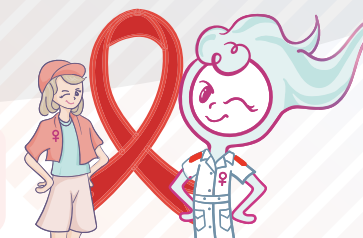
有關母嬰健康院資料及服務詳情均以衛生署家庭健康服務網站 <http://s.fhs.gov.hk/4oto8> 為準。

如有需要可致電衛生署家庭健康服務 24 小時資訊熱線 2112 9900 查詢。



2.10

愛滋病檢查



- 大部分感染愛滋病毒的人士都不會有任何病徵或表徵，所以無法憑外表得知有否感染愛滋病毒，只有透過愛滋病毒抗體測試才能確定。
- 受愛滋病毒感染的婦女可在懷孕、生產或餵哺母乳過程中傳染嬰兒，在沒有任何治療下，傳染的機會率為百分之十五至四十。如能及早診斷，盡早為懷孕期、分娩中的孕婦及初生嬰兒實施有效的治療及預防方法，可將嬰兒受感染機會減低至百分之一至二。
- 衛生署和部分非政府組織都有提供愛滋病毒抗體測試。在分娩

前知悉愛滋病毒感染情況十分重要。在香港，大部分孕婦已於懷孕初期接受產前愛滋病測試。若即將分娩而尚未確知愛滋病毒感染情況的孕婦，都應即時接受愛滋病快速測試，此舉可確保受感染的孕婦得到即時預防治療措施以減低母嬰傳播愛滋病毒的風險。此外，曾經進行過不安全的性行為、曾患性病或與他人共用針具注射毒品的婦女都應該盡快接受測試。

- 致電衛生署愛滋熱線 2780 2211 - 護士輔導員可為你安排預約免費、不記名、保密的個人輔導及愛滋病毒抗體測試。

以下政府機構及非政府組織提供愛滋病毒抗體測試：
(各機構資料按編號載於第四章)

編號	機構名稱
4.1.8	柴灣社會衛生科診所
4.1.9	灣仔女性社會衛生科診所
4.2.3	香港愛滋病基金會
4.2.10	香港家庭計劃指導會(灣仔診所)
4.2.11	香港家庭計劃指導會(灣仔性與生殖健康中心)
4.3.9	容鳳書社會衛生科診所
4.4.7	香港家庭計劃指導會(馬頭涌診所)

編號	機構名稱
4.4.8	香港家庭計劃指導會(黃大仙診所)
4.5.3	油麻地女性社會衛生科診所
4.6.1	關懷愛滋
4.7.6	粉嶺社會衛生科診所
4.9.10	屯門社會衛生科診所
4.10.5	香港家庭計劃指導會(荃灣)
4.10.6	香港家庭計劃指導會(元朗診所)



2.11

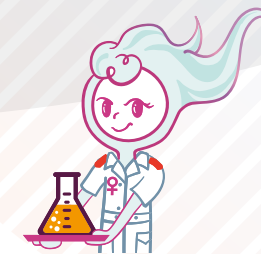
傳染病

- 要預防傳染病，大家必須注意個人衛生，勤洗手；注意飲食，多做運動。此外，環境衛生與我們的健康生活息息相關。因此，我們亦要保持私人與公共地方清潔；在室內保持空氣流通，保持家居清潔，妥善處理廢物等。
- 衛生署衛生防護中心提供一系列有關傳染病的資訊，包括最新傳染病健康資訊、病毒檢測資訊、提供予市民、院舍及業界的預防感染指引、感染控制須知、現行傳染病應變級別等重要資訊。詳情可瀏覽衛生防護中心網頁 <https://www.chp.gov.hk/tc/index.html>，或致電衛生署健康教育專線 2833 0111。



2.12

美沙酮治療服務



- 海洛英是一種鴉片類毒品。吸食海洛英對健康構成的長遠影響包括成癮及出現斷癮徵狀、靜脈受損、婦女月經失調（甚至引致不育）、體重下降、營養不良、失去性慾、心內膜及瓣膜感染、蛀牙和便秘等。吸食過量海洛英可導致死亡。
- 吸毒人士參加美沙酮治療計劃，每天到美沙酮診所，服用足夠劑量的美沙酮，便無須再依賴海洛英，有助重建新生。
- 美沙酮診所的服務包括提供醫療評估及健康教育、配發美沙酮作代用治療或戒毒治療、由社會工作者提供指引和輔導、酌情將吸毒者轉介其他藥物治療服務機構就診。

以下政府機構提供美沙酮治療服務：
(各機構資料按編號載於第四章)

編號	機構名稱
4.1.10	香港仔美沙酮診所
4.1.11	東邊街美沙酮診所
4.1.12	筲箕灣美沙酮診所
4.1.13	貝夫人美沙酮診所
4.3.10	觀塘美沙酮診所
4.3.11	牛頭角美沙酮診所
4.3.12	栢立基美沙酮診所
4.3.13	伍若瑜美沙酮診所
4.5.4	何文田美沙酮診所
4.5.5	紅磡美沙酮診所

編號	機構名稱
4.5.6	深水埗美沙酮診所
4.5.7	油麻地美沙酮診所
4.7.7	沙田(大圍)美沙酮診所
4.7.8	石湖墟美沙酮診所
4.7.9	大埔美沙酮診所
4.9.11	戴麟趾夫人美沙酮診所
4.9.12	屯門美沙酮診所
4.9.13	元朗美沙酮診所
4.11.4	長洲美沙酮診所

婦女健康及支援服務一覽表 - 香港島

編號	服務	大腸癌 篩查 計劃	乳房 健康	子宮頸 癌篩查	產前及 產後 護理	母乳 餵哺
4.1.1	柴灣婦女健康中心		√ ¹	√		
4.1.2	柏立基夫人母嬰健康院			√	√	√
4.1.3	鴨脷洲母嬰健康院		√ ¹	√	√	√
4.1.4	柴灣母嬰健康院			√	√	√
4.1.5	西灣河母嬰健康院			√	√	√
4.1.6	西營盤母嬰健康院		√ ¹	√	√	√
4.1.7	鄧志昂母嬰健康院			√	√	√
4.1.8	柴灣社會衛生科診所					
4.1.9	灣仔女性社會衛生科診所					
4.2.1	明愛香港仔綜合家庭服務中心					
4.2.2	明愛筲箕灣綜合家庭服務中心					
4.2.3	香港愛滋病基金會					
4.2.4	香港乳癌基金會		√			
4.2.5	香港婦女中心協會 — 賽馬會華富中心					
4.2.6	賽馬會思研婦女精神健康計劃					
4.2.7	母親的抉擇					
4.2.8	保良局美麗人生綜合健康中心	√	√	√	√	
4.2.9	香港防癌天使服務協會		√			
4.2.10	香港家庭計劃指導會(灣仔診所)		√	√	√	
4.2.11	香港家庭計劃指導會 (灣仔性與生殖健康中心)		√	√	√	
4.2.12	家計會灣仔青少年保健中心			√		
4.2.13	東華三院醫療中心(北角)	√	√	√		

1 為有乳癌高危因素的婦女提供乳房 X 光造影普查測試 / 轉介

2 只提供產後服務

3 其他 (請按機構編號參閱第四章)

4 有關提供美沙酮治療的政府機構，請參閱第二章 2.12

骨骼健康及骨質疏鬆	更年期	心理 健康	性健康	家庭 計劃	愛滋病 檢查	傳染病	美沙酮 治療 服務 ⁴	其他
	√	√	√					
		√	√	√				
	√	√	√	√				
		√	√	√				
	√	√	√	√				
		√	√	√	√			
		√	√		√			
		√						(只提供粵語服務) √ ³
		√						
			√	√				
√	√	√	√	√				
√								(只提供粵語服務) √ ³
√	√	√	√	√	√			
√	√	√	√	√	√			
		√	√	√				
√	√							

婦女健康及支援服務一覽表 - 九龍東區

編號	服務	大腸癌篩查計劃	乳房健康	子宮頸癌篩查	產前及產後護理	母乳餵哺
4.3.1	藍田婦女健康中心		√ ¹	√		
4.3.2	東九龍母嬰健康院			√	√ ²	√
4.3.3	九龍城母嬰健康院			√	√	√
4.3.4	觀塘母嬰健康院			√	√	√
4.3.5	藍田母嬰健康院			√	√	√
4.3.6	柏立基母嬰健康院			√	√	√
4.3.7	橫頭磡母嬰健康院		√ ¹	√	√ ²	√
4.3.8	伍若瑜母嬰健康院			√	√ ²	√
4.3.9	容鳳書社會衛生科診所					
4.4.1	明愛東頭綜合家庭服務中心					
4.4.2	香港乳癌基金會		√			
4.4.3	香港婦女基督徒協會					
4.4.4	香港心理衛生會				√ ²	
4.4.5	母親的抉擇					
4.4.6	保良局醫療及綜合健康服務彩頤居綜合健康中心	√	√	√	√	
4.4.7	香港家庭計劃指導會(馬頭涌診所)		√	√	√	
4.4.8	香港家庭計劃指導會(黃大仙診所)		√	√	√	
4.4.9	基督教聯合那打素社康服務 - 白普理廣田社區健康中心	√		√		
4.4.10	基督教聯合那打素社康服務 - 賽馬會和樂社區健康中心	√		√		

1 為有乳癌高危因素的婦女提供乳房 X 光造影普查測試 / 轉介

2 只提供產後服務

3 其他 (請按機構編號參閱第四章)

4 有關提供美沙酮治療的政府機構，請參閱第二章 2.12

骨骼健康及骨質疏鬆	更年期	心理健康	性健康	家庭計劃	愛滋病檢查	傳染病	美沙酮治療服務 ⁴	其他
	√	√	√					
		√	√					
		√	√	√				
		√	√	√				
		√	√	√				
	√	√	√	√				
		√	√	√				
		√	√		√			
				√				
		√	√					
		√	√	√				
			√	√				
√	√	√	√	√				
√	√	√	√	√	√			
√								
√								√ ³

婦女健康及支援服務一覽表 - 九龍西區

編號	服務	大腸癌篩查計劃	乳房健康	子宮頸癌篩查	產前及產後護理	母乳餵哺
4.5.1	西九龍母嬰健康院		√ ¹	√	√	√
4.5.2	油麻地母嬰健康院			√	√	√
4.5.3	油麻地女性社會衛生科診所					
4.6.1	關懷愛滋					
4.6.2	香港單親協會					
4.6.3	香港基督教女青年會 婦女事工部		√			
4.6.4	廣華醫院婦女健康普查部	√	√	√		
4.6.5	融幼社				√	
4.6.6	深水埗區議會保良局 石硤尾社區中心	√	√	√	√	
4.6.7	家計會旺角青少年保健中心			√		
4.6.8	基督教聯合那打素 社康佐敦健康中心	√		√		

骨骼健康及骨質疏鬆	更年期	心理健康	性健康	家庭計劃	愛滋病檢查	傳染病	美沙酮治療服務 ⁴	其他
	√	√	√	√				
		√	√	√				
		√	√		√			
		√	√		√			
		√						(只提供粵語服務)
		√						√ ³
√	√							
				√				(只提供英語服務及只在港工作外傭提供服務) √ ³
√	√	√	√	√				
		√	√	√				
√		√						√ ³

1 為有乳癌高危因素的婦女提供乳房 X 光造影普查測試 / 轉介

2 只提供產後服務

3 其他 (請按機構編號參閱第四章)

4 有關提供美沙酮治療的政府機構，請參閱第二章 2.12

婦女健康及支援服務一覽表 - 新界東區

編號	服務	大腸癌 篩查 計劃	乳房 健康	子宮頸 癌篩查	產前及 產後 護理	母乳 餵哺
4.7.1	粉嶺母嬰健康院		√ ¹	√	√	√
4.7.2	瀝源母嬰健康院		√ ¹	√	√	√
4.7.3	馬鞍山母嬰健康院		√ ¹	√	√	√
4.7.4	將軍澳寶寧路母嬰健康院		√ ¹	√	√	√
4.7.5	王少清母嬰健康院			√	√	√
4.7.6	粉嶺社會衛生科診所					
4.8.1	明愛蘇沙伉儷綜合家庭服務中心					
4.8.2	明愛粉嶺綜合家庭服務中心					
4.8.3	基督教聯合那打素社康服務 - 廣福社區健康中心	√		√		

骨骼健 康及骨 質疏鬆	更年期	心理 健康	性健康	家庭 計劃	愛滋病 檢查	傳染病	美沙酮 治療 服務 ⁴	其他
	√	√	√	√				
	√	√	√	√				
	√	√	√	√				
	√	√	√	√				
		√	√	√				
		√	√		√			
				√				
				√				
√								√ ³

1 為有乳癌高危因素的婦女提供乳房 X 光造影普查測試 / 轉介

2 只提供產後服務

3 其他 (請按機構編號參閱第四章)

4 有關提供美沙酮治療的政府機構，請參閱第二章 2.12

婦女健康及支援服務一覽表 - 新界西區

編號	服務	大腸癌 篩查 計劃	乳房 健康	子宮頸 癌篩查	產前及 產後 護理	母乳 餵哺
4.9.1	屯門婦女健康中心		√ ¹	√		
4.9.2	元朗容鳳書母嬰健康院			√	√	√
4.9.3	北葵涌母嬰健康院			√	√	√
4.9.4	南葵涌母嬰健康院		√ ¹	√	√ ²	√
4.9.5	天水圍母嬰健康院			√	√	√
4.9.6	青衣母嬰健康院		√ ¹	√	√	√
4.9.7	荃灣母嬰健康院			√	√	√
4.9.8	屯門湖康母嬰健康院			√	√	√
4.9.9	仁愛母嬰健康院			√	√	√
4.9.10	屯門社會衛生科診所					
4.10.1	明愛天水圍綜合家庭服務中心					
4.10.2	明愛荃灣綜合家庭服務中心 (東荃灣)					
4.10.3	明愛屯門綜合家庭服務中心					
4.10.4	家計會葵芳青少年保健中心			√		
4.10.5	香港家庭計劃指導會(荃灣)		√	√	√	
4.10.6	香港家庭計劃指導會(元朗診所)		√	√	√	
4.10.7	基督教聯合那打素社康服務 - 賽馬會天水圍社區健康中心	√	√	√		

1 為有乳癌高危因素的婦女提供乳房 X 光造影普查測試 / 轉介

2 只提供產後服務

3 其他 (請按機構編號參閱第四章)

4 有關提供美沙酮治療的政府機構，請參閱第二章 2.12

骨骼健康及骨質疏鬆	更年期	心理 健康	性健康	家庭 計劃	愛滋病 檢查	傳染病	美沙酮 治療 服務 ⁴	其他
	√	√	√					
		√	√	√				
		√	√	√				
	√	√	√					
		√	√	√				
	√	√	√	√				
		√	√	√				
		√	√	√				
		√	√	√				
		√	√		√			
				√				
				√				
		√	√	√				
√	√	√	√	√	√			
√	√	√	√	√	√			
√		√						√ ³

婦女健康及支援服務一覽表 - 離島區

編號	服務	大腸癌篩查計劃	乳房健康	子宮頸癌篩查	產前及產後護理	母乳餵哺
4.11.1	長洲母嬰健康院			✓	✓	✓
4.11.2	梅窩母嬰健康院			✓	✓	✓
4.11.3	東涌母嬰健康院			✓	✓	✓

骨骼健康及骨質疏鬆	更年期	心理健康	性健康	家庭計劃	愛滋病檢查	傳染病	美沙酮治療服務 ⁴	其他
		✓	✓	✓				
		✓	✓	✓				
		✓	✓	✓				

婦女健康及支援服務一覽表 - 其他

編號	服務	大腸癌篩查計劃	乳房健康	子宮頸癌篩查	產前及產後護理	母乳餵哺
4.12	葵青地區康健中心					
4.13.1	明愛向晴軒					
4.13.2	風雨蘭					
4.13.3	東華三院芷若園					

骨骼健康及骨質疏鬆	更年期	心理健康	性健康	家庭計劃	愛滋病檢查	傳染病	美沙酮治療服務 ⁴	其他
								✓ ³
		✓						✓ ³
		✓	✓					✓ ³
		✓						✓ ³

1 為有乳癌高危因素的婦女提供乳房 X 光造影普查測試 / 轉介

2 只提供產後服務

3 其他 (請按機構編號參閱第四章)

4 有關提供美沙酮治療的政府機構，請參閱第二章 2.12

4. 婦女健康服務社區設施索引

衛生署家庭健康服務轄下三間婦女健康中心及十間母嬰健康院在不同時段提供婦女健康服務。有關各婦女健康中心與母嬰健康院的詳細資料及服務時間，可瀏覽 <http://s.fhs.gov.hk/r1w5y>。



4.1 香港島 (衛生署診所)

4.1.1 柴灣婦女健康中心

地址	柴灣康民街1號柴灣健康院2字樓
開放時間	星期一至五 上午9時至下午1時，下午2時至5時30分 每月第二及第四個非公眾假期的星期六 上午9時至中午12時
預約電話	2897 9321
服務介紹 熱線電話	2975 0236
傳真號碼	2556 4454
提供服務	乳房檢查、乳房X光造影檢查、子宮頸檢查、婦科檢查、健康教育及輔導等

4.1.2 柏立基夫人母嬰健康院

地址	北角七姊妹道140號柏立基夫人健康院2樓
開放時間	星期一、三、四及五 上午9時至下午1時，下午2時至5時30分 每月第二及第四個非公眾假期的星期六 上午9時至中午12時
預約及 查詢電話	2562 1824 3166 6631 (預約子宮頸檢查服務)
傳真號碼	2562 7973
提供服務	子宮頸檢查、產前及產後檢查*、母乳餵哺指導及支援、家庭計劃、健康教育及輔導等 * 產前服務新症登記須於尤德夫人那打素東區醫院辦理

4.1.3 鴨脷洲母嬰健康院

地址	鴨脷洲大街161號鴨脷洲診所2字樓
開放時間	星期一至五 上午9時至下午1時，下午2時至5時30分 每月第二及第四個非公眾假期的星期六 上午9時至中午12時 (婦女健康服務開放時間：星期一下午2時至5時30分)
預約及 查詢電話	2518 5701 3166 6631 (預約子宮頸檢查服務)
傳真號碼	2553 0867
提供服務	乳房檢查、乳房X光造影檢查、子宮頸檢查、產前及產後檢查*、母乳餵哺指導及支援、家庭計劃、婦科檢查、健康教育及輔導等 * 產前服務新症登記須於贊育醫院或瑪麗醫院辦理

4.1.4 柴灣母嬰健康院

地址	柴灣柴灣道233號新翠花園第六座政府大樓2樓
開放時間	星期一至五 上午9時至下午1時,下午2時至5時30分 每月第二及第四個非公眾假期的星期六 上午9時至中午12時
預約及查詢電話	2556 6757 3166 6631 (預約子宮頸檢查服務)
傳真號碼	2898 0798
提供服務	子宮頸檢查、產前及產後檢查*、母乳餵哺指導及支援、家庭計劃、健康教育及輔導等 * 產前服務新症登記須於尤德夫人那打素東區醫院辦理

4.1.5 西灣河母嬰健康院

地址	西灣河太康街28號西灣河健康中心2字樓
開放時間	星期一至五 上午9時至下午1時,下午2時至5時30分 每月第二及第四個非公眾假期的星期六 上午9時至中午12時
預約及查詢電話	3620 3544 3166 6631 (預約子宮頸檢查服務)
傳真號碼	2885 0552
提供服務	子宮頸檢查、產前及產後檢查*、母乳餵哺指導及支援、家庭計劃、健康教育及輔導等 * 產前服務新症須於尤德夫人那打素東區醫院辦理

4.1.6 西營盤母嬰健康院

地址	西營盤皇后大道西134號西營盤賽馬會分科診所4字樓
開放時間	星期一至五 上午9時至下午1時,下午2時至5時30分 每月第二及第四個非公眾假期的星期六 上午9時至中午12時 (婦女健康服務開放時間:星期五下午2時至5時30分)
預約及查詢電話	2859 8280 3166 6631 (預約子宮頸檢查服務)
傳真號碼	2559 1703
提供服務	乳房檢查、乳房X光造影檢查、子宮頸檢查、產前及產後檢查*、母乳餵哺指導及支援、家庭計劃、婦科檢查、健康教育及輔導等 * 產前服務新症登記須於贊育醫院或瑪麗醫院辦理

4.1.7 鄧志昂母嬰健康院

地址	灣仔皇后大道東284號鄧志昂專科診所4字樓
開放時間	星期二至五 上午9時至下午1時,下午2時至5時30分 每月第二及第四個非公眾假期的星期六 上午9時至中午12時
預約及查詢電話	2573 7585 3166 6631 (預約子宮頸檢查服務)
傳真號碼	2147 0097
提供服務	子宮頸檢查、產前及產後檢查*、母乳餵哺指導及支援、家庭計劃、健康教育及輔導等 * 產前服務新症登記須於贊育醫院或瑪麗醫院辦理

4.1.8 柴灣社會衛生科診所

地址	香港柴灣樂民道3號東區尤德夫人那打素醫院專科門診大樓西翼地庫5樓
開放時間	星期三 上午8時45分至下午1時 星期一、三及五 下午2時至5時30分 # 星期一及星期五上午只處理已預約手術人士 ## 每節服務時間結束前一小時截止登記。
預約電話	無需預約
服務介紹	2595 7500
提供服務	顯微鏡檢查、性病篩選、性病治療、健康教育及輔導

4.1.9 灣仔女性社會衛生科診所

地址	灣仔皇后大道東284號鄧志昂專科診療所7字樓
開放時間	星期一 上午8時30分至下午1時 星期二至五 上午8時45分至下午1時 星期一至五 下午2時至5時30分 # 每節服務時間結束前一小時截止登記。
預約電話	無需預約
服務介紹	3103 2411
提供服務	顯微鏡檢查、性病篩選、性病治療、健康教育及輔導

4.1.10 香港仔美沙酮診所

地址	香港仔香港仔水塘道10號
開放時間	星期一至日，公眾假期照常開放 下午6時至晚上10時
查詢電話	2554 1665
提供服務	為吸毒人士提供美沙酮代用治療及戒毒計劃的門診服務

4.1.11 東邊街美沙酮診所

地址	西營盤東邊街45號
開放時間	星期一至日，公眾假期照常開放 上午7時至下午3時
電話	2549 5108
提供服務	為吸毒人士提供美沙酮代用治療及戒毒計劃的門診服務

4.1.12 筲箕灣美沙酮診所

地址	筲箕灣柴灣道8號
開放時間	星期一至日，公眾假期照常開放 下午6時至晚上10時
查詢電話	2560 0582
提供服務	為吸毒人士提供美沙酮代用治療及戒毒計劃的門診服務

4.1.13 貝夫人美沙酮診所

地址	灣仔柯布連道2號地下
開放時間	星期一至日，公眾假期照常開放 上午7時至晚上10時
查詢電話	2835 1761
提供服務	為吸毒人士提供美沙酮代用治療及戒毒計劃的門診服務

4.2 香港島 (非政府機構)

4.2.1 明愛香港仔綜合家庭服務中心

地址	香港仔田灣街20號3樓
開放時間	星期一、二及四 上午9時至下午12時30分,下午1時30分至5時 星期三及五 上午9時至下午12時30分,下午1時30分至8時 星期六 上午9時至下午1時
預約及查詢電話	2555 1993
傳真號碼	2814 0674
提供服務	家庭計劃
網站連結	https://family.caritas.org.hk

4.2.2 明愛筲箕灣綜合家庭服務中心

地址	香港筲箕灣愛秩序灣道15號愛秩序灣綜合服務大樓2樓
開放時間	星期一、三及四 上午9時至下午12時30分,下午1時30分至5時 星期二及五 上午9時至下午12時30分,下午1時30分至8時 星期六 上午9時至下午1時
預約及查詢電話	2896 0302
傳真號碼	2505 5977
提供服務	家庭計劃
網站連結	https://family.caritas.org.hk

4.2.3 香港愛滋病基金會

地址	香港筲箕灣柴灣道8號筲箕灣賽馬會診所5樓
開放時間	星期一至五 上午9時至下午1時,下午2時至5時30分
預約及查詢電話	2513 0513
傳真號碼	2560 4154
提供服務	愛滋病病毒抗體測試及輔導服務
網站連結	http://www.aids.org.hk/

4.2.4 香港乳癌基金會

地址	北角木星街永昇中心21樓
開放時間	星期一至六 上午9時10分至下午1時,下午2時至6時
預約及查詢電話	3143 7333
傳真號碼	2578 2725
提供服務	乳房健康
網站連結	https://www.hkbcf.org/zh/

4.2.5 香港婦女中心協會 — 賽馬會華富中心 (只提供粵語服務)

地址	香港薄扶林華富(二)邨商場地下至1樓31-32號舖
開放時間	星期一至四 - 上午9時30分至下午6時 星期五 - 下午2時至晚上9時
查詢電話	2338 4366
傳真號碼	2338 4990
提供服務	心理健康、賽馬會「心•呼吸」婦女全人健康計劃
網站連結	https://www.womencentre.org.hk/Zh/Services/wellness/jcspa/

4.2.6 賽馬會思研婦女精神健康計劃

地址	薄扶林道瑪麗醫院新教授樓2樓
開放時間	敬請預約
預約及查詢電話	3917 9579
提供服務	心理輔導、免費婦女精神及情緒健康評估
網站連結	https://www.jcwow.org/

4.2.7 母親的抉擇

地址	香港半山堅尼地道42號B
開放時間	敬請預約
預約及查詢電話	2313 5678(求助熱線) 5633 5678(短訊)
傳真號碼	2537 7151
提供服務	性健康、家庭計劃
網站連結	https://www.motherschoice.org/

4.2.8 保良局美麗人生綜合健康中心

地址	香港北角英皇道341號恆生北角大廈10樓1007- 1008號
開放時間	星期一至五 上午9時至下午1時,下午2時至6時 星期六 上午9時至下午1時
預約及查詢電話	3589 5088
傳真號碼	3643 0012
提供服務	大腸癌篩查計劃、乳房健康、子宮頸細胞檢驗、產前及產後護理、骨骼健康及骨質疏鬆、更年期、心理健康、性健康、家庭計劃
網站連結	https://www.poleungkuk.org.hk/service/medical-and-integrated-health/medical-services/medical-services-making-life-beautiful-integrated-health-centre

4.2.9 香港防癌天使服務協會 (只提供粵語服務)

地址	香港西環德輔道西246號東慈商業中心908室
開放時間	敬請預約
預約及查詢電話	2541 2366
傳真號碼	2851 7721
提供服務	乳房健康、骨骼健康及骨質疏鬆、大腸癌檢查、預防疫苗注射、預防癌症教育
網站連結	https://ccassohk.org.hk/

4.2.10 香港家庭計劃指導會 (灣仔診所)

地址	香港灣仔軒尼詩道130號修頓中心地下
開放時間	星期一至五 - 上午9時至晚上8時 星期六 - 上午9時至下午5時
預約及查詢電話	2919 7777 (查詢電話) 2572 2222 (預約電話)
傳真號碼	2904 7425
提供服務	* 為現行採用避孕措施、已婚、或年齡在26歲或以上的婦女提供服務 乳房及盆腔檢查、自我乳房檢查指導、子宮頸細胞檢驗、盆腔超聲波檢查、HPV疫苗注射、NIFTY pro無創性產前檢查、早期懷孕評估、避孕指導、緊急避孕、終止懷孕、驗孕、女性性病普查、愛滋病抗體化驗
網站連結	https://www.famplan.org.hk/zh/locate-us/detail/wan-chai-clinic-g-f

4.2.11 香港家庭計劃指導會 (灣仔性與生殖健康中心)

地址	香港灣仔軒尼詩道130號修頓中心9樓
開放時間	敬請預約
預約及查詢電話	2572 2222
傳真號碼	2919 7776
提供服務	乳房及盆腔檢查、自我乳房檢查指導、骨骼密度檢查、子宮頸細胞檢驗、盆腔超聲波檢查、HPV疫苗注射、婚前檢查、懷孕前檢查、生育指導、更年期服務(包括骨質密度檢查及荷爾蒙治療)、性治療、女性性病普查、愛滋病抗體化驗、乙型肝炎評估、飲食療法
網站連結	https://www.famplan.org.hk/zh/locate-us/detail/wan-chai-sexual-reproductive-health-centre-9-f

4.2.12 家計會灣仔青少年保健中心

地址	香港灣仔軒尼詩道130號修頓中心8樓
開放時間	敬請預約
預約及查詢電話	2575 4799
傳真號碼	2919 7768
提供服務	* 為26歲以下的未婚女性提供服務 保健檢查及子宮頸細胞檢驗、HPV疫苗注射、避孕指導、緊急避孕、懷孕輔導、終止懷孕輔導及轉介、個人心性輔導、性侵犯輔導、戀愛與性輔導、血液化驗及性病普查
網站連結	https://www.famplan.org.hk/zh/locate-us/detail/wan-chai-youth-health-care-centre

4.2.13 東華三院醫療中心 (北角)

地址	香港北角馬寶道28號華匯中心11樓
開放時間	星期一至五 - 上午9時至下午1時, 下午2時至5時 星期六 - 上午9時至下午1時
預約及查詢電話	3703 5680
傳真號碼	2157 9053
提供服務	大腸癌篩查計劃、乳房健康、子宮頸細胞檢驗、骨骼健康及骨質疏鬆、更年期
網站連結	https://www.tungwah.org.hk/medical/mh-introduction/screening/well-women-clinic/

4.3 九龍東區 (衛生署診所)

4.3.1 藍田婦女健康中心

地址	藍田啟田道99號藍田分科診療所6字樓
開放時間	星期一至五 上午9時至下午1時 下午2時至5時30分 每月第二及第四個非公眾假期的星期六 上午9時至中午12時
預約電話	2952 9829
服務介紹 熱線電話	2727 5332
傳真號碼	2346 1334
提供服務	乳房檢查、乳房X光造影檢查、子宮頸檢查、婦科檢查、健康教育及輔導等

4.3.2 東九龍母嬰健康院

地址	鑽石山斧山道160號東九龍分科診療所1樓
開放時間	星期二及四 上午9時至下午1時 下午2時至5時30分 每月第二及第四個非公眾假期的星期六 上午9時至中午12時
預約及 查詢電話	2321 7822 3166 6631 (預約子宮頸檢查服務)
傳真號碼	2324 9077
提供服務	子宮頸檢查、產後檢查*、母乳餵哺指導及支援、健康教育及輔導等 * 不提供產前服務

4.3.3 九龍城母嬰健康院

地址	九龍紅磡庇利街42號九龍城政府合署 九龍城健康中心4樓
開放時間	星期一至五 上午9時至下午1時, 下午2時至5時30分 每月第二及第四個非公眾假期的星期六 上午9時至中午12時
預約及 查詢電話	3572 0766 3166 6631 (預約子宮頸檢查服務)
傳真號碼	3572 0844
提供服務	子宮頸檢查、產前及產後檢查*、母乳餵哺指導及支援、家庭計劃、健康教育及輔導等 * 產前服務新症登記須於伊利沙伯醫院辦理

4.3.4 觀塘母嬰健康院

地址	九龍觀塘協和街60號觀塘社區健康中心大樓地下低層
開放時間	星期一至五 上午9時至下午1時 下午2時至5時30分 每月第二及第四個非公眾假期的星期六 上午9時至中午12時
預約及 查詢電話	2750 4270 / 2750 1378 3166 6631 (預約子宮頸檢查服務)
傳真號碼	2148 7514
提供服務	子宮頸檢查、產前及產後檢查*、母乳餵哺指導及支援、家庭計劃、健康教育及輔導等 * 如選擇到基督教聯合醫院分娩, 可於該醫院或本母嬰健康院辦理產前新症登記。 如選擇到伊利沙伯醫院分娩, 必須於該醫院辦理產前新症登記。

4.3.5 藍田母嬰健康院

地址	藍田啟田道99號藍田分科診所1字樓
開放時間	星期一至五 上午9時至下午1時 下午2時至5時30分 每月第二及第四個非公眾假期的星期六 上午9時至中午12時
預約及查詢電話	2346 2708 3166 6631 (預約子宮頸檢查服務)
傳真號碼	2243 7939
提供服務	子宮頸檢查、產前及產後檢查*、母乳餵哺指導及支援、家庭計劃、健康教育及輔導等 * 如選擇到基督教聯合醫院分娩，可於該醫院或本母嬰健康院辦理產前新症登記。 如選擇到伊利沙伯醫院分娩，必須於該醫院辦理產前新症登記。

4.3.6 柏立基母嬰健康院

地址	新蒲崗太子道東600號柏立基健康院1樓
開放時間	星期一至五 上午9時至下午1時 下午2時至5時30分 每月第二及第四個非公眾假期的星期六 上午9時至中午12時
預約及查詢電話	2718 2597 3166 6631 (預約子宮頸檢查服務)
傳真號碼	2716 5839
提供服務	子宮頸檢查、產前及產後檢查*、母乳餵哺指導及支援、家庭計劃、健康教育及輔導等 * 產前服務新症登記須於伊利沙伯醫院辦理

4.3.7 橫頭磡母嬰健康院

地址	橫頭磡聯合道200號橫頭磡賽馬會診療所地下
開放時間	星期一、三及五 上午9時至下午1時 下午2時至5時30分 (婦女健康服務開放時間：星期三下午2時至5時30分)
預約及查詢電話	3143 7180 3166 6631 (預約子宮頸檢查服務)
傳真號碼	2794 4527
提供服務	乳房檢查、乳房X光造影檢查、子宮頸檢查、產後檢查*、母乳餵哺指導及支援、家庭計劃、婦科檢查、健康教育及輔導等 * 不提供產前服務

4.3.8 伍若瑜母嬰健康院

地址	黃大仙雙鳳街55號伍若瑜健康院1樓
開放時間	星期一至五 上午9時至下午1時 下午2時至5時30分 每月第二及第四個非公眾假期的星期六 上午9時至中午12時
預約及查詢電話	2325 5224 3166 6631 (預約子宮頸檢查服務)
傳真號碼	2350 4461
提供服務	子宮頸檢查、產後檢查*、母乳餵哺指導及支援、家庭計劃、健康教育及輔導等 * 不提供產前服務

4.3.9 容鳳書社會衛生科診所

地址	九龍觀塘茶果嶺道79號容鳳書紀念中心4字樓
開放時間	星期二及四 上午8時45分至下午1時
預約電話	無需預約
服務介紹	2727 8315
提供服務	性病篩選、顯微鏡檢查、性病治療、健康教育及輔導

4.3.10 觀塘美沙酮診所

地址	觀塘觀塘道463號
開放時間	星期一至日，公眾假期照常開放 下午6時至晚上10時
查詢電話	2345 7103
提供服務	為吸毒人士提供美沙酮代用治療及戒毒計劃的門診服務

4.3.11 牛頭角美沙酮診所

地址	牛頭角定安街60號
開放時間	星期一至日，公眾假期照常開放 下午6時至晚上10時
查詢電話	2318 0976
提供服務	為吸毒人士提供美沙酮代用治療及戒毒計劃的門診服務

4.3.12 栢立基美沙酮診所

地址	新蒲崗太子道東600號
開放時間	星期一至日，公眾假期照常開放 上午7時至晚上10時
查詢電話	2716 5211
提供服務	為吸毒人士提供美沙酮代用治療及戒毒計劃的門診服務

4.3.13 伍若瑜美沙酮診所

地址	慈雲山雙鳳街55號
開放時間	星期一至日，公眾假期照常開放 - 下午6時至晚上10時
查詢電話	2329 7306
提供服務	為吸毒人士提供美沙酮代用治療及戒毒計劃的門診服務

4.4 九龍東區 (非政府機構)

4.4.1 明愛東頭綜合家庭服務中心

地址	香港黃大仙樂善道26號東頭社區中心1樓
開放時間	星期一、二及四 上午9時至下午12時30分,下午1時30分至5時 星期三及五 上午9時至下午12時30分,下午1時30分至8時 星期六 上午9時至下午1時
預約及查詢電話	2383 3377
傳真號碼	2383 2985
提供服務	家庭計劃
網站連結	https://family.caritas.org.hk/

4.4.2 香港乳癌基金會

地址	九龍龍翔道28號地下
開放時間	星期一至六 上午9時10分至下午1時,下午2時至6時
預約及查詢電話	2597 3200
傳真號碼	2597 5200
提供服務	乳房健康
網站連結	https://www.hkbcf.org/zh/

4.4.3 香港婦女基督徒協會

地址	香港九龍樂富村樂泰樓地下17號
開放時間	敬請預約
預約及查詢電話	2721 0477
傳真號碼	2721 1438
提供服務	性健康、心理健康
網站連結	https://hkfcc.org.hk/

4.4.4 香港心理衛生會

地址	九龍觀塘福塘道4號啟能綜合康復服務大樓9樓
開放時間	星期一至三、五 - 上午9時至下午6時 星期四 - 下午1時至晚上9時 星期六 - 下午1時至5時
預約及查詢電話	2346 3798
傳真號碼	2348 2428
提供服務	產後婦女情緒支援
網站連結	http://www.mhahk.org.hk/chi/sub2_1_service_2_8.htm

4.4.5 母親的抉擇

地址	觀塘成業街寧晉中心21樓A室
開放時間	敬請預約
預約及查詢電話	3915 5750 (查詢熱線) 2313 5678 (求助熱線) 5633 5678 (短訊)
傳真號碼	2537 7151
提供服務	性健康、家庭計劃
網站連結	https://www.motherschoice.org/

4.4.6 保良局醫療及綜合健康服務彩頤居綜合健康中心

地址	九龍牛頭角彩霞道55號彩頤居1樓
開放時間	敬請預約
查詢電話	2713 1128
傳真號碼	2713 1171
提供服務	大腸癌篩查計劃、乳房健康、子宮頸細胞檢驗、產前及產後護理、骨骼健康及骨質疏鬆、更年期、心理健康、性健康、家庭計劃
網站連結	https://www.poleungkuk.org.hk/service/medical-and-integrated-health/medical-services/medical-services-cheerful-court-integrated-health-centre

4.4.7 香港家庭計劃指導會(馬頭涌診所)

地址	九龍馬頭涌道105號
開放時間	星期一至 - 上午9時至晚上8時 星期六 - 上午9時至下午5時
預約及查詢電話	2711 9271 (查詢電話) 2572 2222 (預約電話)
傳真號碼	2712 8528
提供服務	* 為現行採用避孕措施、已婚、或年齡在26歲或以上的婦女提供服務 乳房及盆腔檢查、自我乳房檢查指導、骨骼保健、子宮頸細胞檢驗、盆腔超聲波檢查、HPV疫苗注射、早期懷孕評估、NIFTY pro無創性產前檢查、驗孕、避孕指導、緊急避孕、終止懷孕、更年期服務(包括骨質密度檢查及荷爾蒙治療)、女性性病普查、愛滋病抗體化驗 以下服務敬請致電2572 2222預約： 婚前檢查、懷孕前檢查、生育指導、飲食療法
網站連結	https://www.famplan.org.hk/zh/locate-us/detail/ma-tau-chung-clinic-1-f

4.4.8 香港家庭計劃指導會(黃大仙診所)

地址	九龍黃大仙下邨(二區)龍安樓1-2號地下
開放時間	星期一至五 - 上午9時至晚上8時 星期六 - 上午9時至下午5時
預約及查詢電話	2326 2447 (查詢電話) 2572 2222 (預約電話)
傳真號碼	2321 2371
提供服務	乳房及盆腔檢查、自我乳房檢查指導、骨骼保健、子宮頸細胞檢驗、盆腔超聲波檢查、HPV疫苗注射、驗孕、早期懷孕評估、NIFTY pro無創性產前檢查、生育指導、避孕指導、緊急避孕、終止懷孕、更年期服務(包括骨質密度檢查及荷爾蒙治療)、女性性病普查、愛滋病抗體化驗
網站連結	https://www.famplan.org.hk/zh/locate-us/detail/wong-tai-sin-clinic

4.4.9 基督教聯合那打素社康服務 -
白普理廣田社區健康中心

地址	九龍藍田廣田邨廣田商場203室
開放時間	星期一至五 上午9時至下午1時, 下午2時至5時 星期六 上午9時至下午1時
預約及查詢電話	2340 3022 (家庭西醫)
傳真號碼	2348 9130
提供服務	大腸癌篩查計劃、子宮頸細胞檢驗、骨骼健康及骨質疏鬆、婦女身體檢查
網站連結	http://www.ucn.org.hk/

4.4.10 基督教聯合那打素社康服務 -
賽馬會和樂社區健康中心

地址	九龍觀塘協和街和樂邨居安樓26 - 33號地下
開放時間	星期一、三及五 上午8時30分至下午1時, 下午2時至5時30分 星期二及四 上午8時30分至下午1時, 下午2時至7時 星期六 上午8時30分至下午1時, 下午2時至5時
預約及查詢電話	2344 3444
傳真號碼	2348 9130
提供服務	大腸癌篩查計劃、子宮頸細胞檢驗、骨骼健康及骨質疏鬆、婦女身體檢查、社區營養服務
網站連結	http://www.ucn.org.hk/

4.5 九龍西區 (衛生署診所)

4.5.1 西九龍母嬰健康院

地址	深水埗長沙灣道303號長沙灣政府合署西九龍健康中心2字樓
開放時間	星期一至五 上午9時至下午1時, 下午2時至5時30分 每月第二及第四個非公眾假期的星期六 上午9時至中午12時 (婦女健康服務開放時間: 星期三上午9時至下午1時)
預約及查詢電話	2150 7260 / 2150 7270 3166 6631 (預約子宮頸檢查服務)
傳真號碼	2784 1669
提供服務	乳房檢查、乳房X光造影檢查、子宮頸檢查、產前及產後檢查*、母乳餵哺指導及支援、家庭計劃、婦科檢查、健康教育及輔導等 * 如選擇到瑪嘉烈醫院或伊利沙伯醫院分娩, 必須於該醫院辦理產前新症登記。

4.5.2 油麻地母嬰健康院

地址	油麻地欣翔道10號1樓
開放時間	星期一至五 上午9時至下午1時 下午2時至5時30分 每月第二及第四個非公眾假期的星期六 上午9時至中午12時
預約及查詢電話	2770 0044 3166 6631 (預約子宮頸檢查服務)
傳真號碼	2374 1361
提供服務	子宮頸檢查、產前及產後檢查*、母乳餵哺指導及支援、家庭計劃、健康教育及輔導等 * 產前服務新症登記須於伊利沙伯醫院辦理

4.5.3 油麻地女性社會衛生科診所

地址	九龍油麻地炮台街145號油麻地賽馬會診所3字樓
開放時間	星期一 上午8時30分至下午1時
	星期三至五 上午8時45分至下午1時
	星期一至五 下午2時至5時30分
	# 星期二下午5時30分至8時30分 (新症限額) ## 星期二上午只處理已預約手術人士 ### 每節服務時間結束前一小時截止登記。
預約電話	無需預約
服務介紹	2388 6634
提供服務	性病篩選、顯微鏡檢查、性病治療、健康教育及輔導

4.5.4 何文田美沙酮診所

地址	何文田公主道50號
開放時間	星期一至日，公眾假期照常開放 上午7時至下午3時
查詢電話	2713 6091
提供服務	為吸毒人士提供美沙酮代用治療及戒毒計劃的門診服務

4.5.5 紅磡美沙酮診所

地址	紅磡差館里22號
開放時間	星期一至日，公眾假期照常開放 下午6時至晚上10時
查詢電話	2333 8957
提供服務	為吸毒人士提供美沙酮代用治療及戒毒計劃的門診服務

4.5.6 深水埗美沙酮診所

地址	深水埗醫局街137號
開放時間	星期一至日，公眾假期照常開放 上午7時至晚上10時
查詢電話	3468 2938
提供服務	為吸毒人士提供美沙酮代用治療及戒毒計劃的門診服務

4.5.7 油麻地美沙酮診所

地址	油麻地炮台街145號
開放時間	星期一至日，公眾假期照常開放 下午3時至晚上10時
查詢電話	2770 2584
提供服務	為吸毒人士提供美沙酮代用治療及戒毒計劃的門診服務

4.6 九龍西區 (非政府機構)

4.6.1 關懷愛滋

地址	九龍佐敦庇利金街14-20號富利商業大廈3樓B室
開放時間	星期一至五 上午9時30分至下午12時30分， 下午2時至6時，晚上7時至10時 星期六及每隔週日 下午2時至5時
預約及查詢電話	2394 6677
傳真號碼	2505 1682
提供服務	心理健康、性健康、愛滋病檢查
網站連結	https://aidsconcern.org.hk/zh/

4.6.2 香港單親協會 (只提供粵語服務)

地址	九龍石硤尾大坑東邨東滿樓地下1-7號
開放時間	星期一至五 - 上午9時至下午6時30分 星期六 - 上午9時至下午1時，下午2時至6時30分
查詢電話	2338 1303
傳真號碼	2337 5764
提供服務	心理健康
網站連結	http://www.hkspa.org.hk/

4.6.3 香港基督教女青年會婦女事工部

地址	九龍九龍塘又一村海棠路66號
開放時間	星期一至五 - 上午10時至下午1時，下午2時至8時30分 星期六 - 上午10時至下午1時，下午2時至5時
查詢電話	3443 1600
傳真號碼	3443 1620
提供服務	乳房健康、心理健康、婦女婚姻法律諮詢服務
網站連結	https://www.ywca.org.hk/zh-hant/services?nid=10

4.6.4 廣華醫院婦女健康普查部

地址	九龍窩打老道25號廣華醫院東華三院 徐展堂門診大樓4樓
開放時間	星期一至五 - 上午8時至下午1時，下午2時至5時 星期六 - 上午8時至下午1時
預約及查詢電話	2782 1773
傳真號碼	3517 2516
提供服務	大腸癌篩查計劃、乳房健康、子宮頸細胞檢驗、骨骼健康及骨質疏鬆、更年期
網站連結	https://www.tungwah.org.hk/medical/mh-introduction/screening/well-women-clinic/

4.6.5 融幼社 (只提供英語服務)

地址	九龍大角咀通州街123號國貿中心11樓C室
開放時間	星期一至五 - 上午10時至下午6時
查詢電話	5190 4886
傳真號碼	2393 2422
提供服務	# 只為在港工作外傭提供服務 產前及產後護理、家庭計劃
網站連結	https://www.pathfinders.org.hk/en/office

4.6.6 深水埗區議會保良局石硤尾社區中心

地址	九龍深水埗白田街13號石硤尾邨美葵樓 延伸平台P層101號舖
開放時間	星期一至六 - 上午10時至下午2時，下午3時至7時 星期日及公眾假期 - 上午9時至下午1時
預約及查詢電話	2390 2711
傳真號碼	2390 2962
提供服務	乳房健康、骨骼健康及骨質疏鬆、子宮頸細胞檢驗、 大腸癌篩查計劃、產前及產後護理、心理健康、性健康、 家庭計劃、更年期
網站連結	https://www.poleungkuk.org.hk/service/medical-and-integrated-health/medical-services/medical-services-sham-shui-po-medical-services

4.6.7 家計會旺角青少年保健中心

地址	九龍彌敦道573號富運商業中心13樓A室
開放時間	敬請預約
預約及查詢電話	2770 4994 (敬請預約)
傳真號碼	2771 7822
提供服務	* 為26歲以下的未婚女性提供服務 保健檢查及子宮頸細胞檢驗、HPV疫苗注射、避孕指導、緊急避孕、懷孕輔導、終止懷孕輔導及轉介、個人心性輔導、性侵犯輔導、戀愛與性輔導、血液化驗及性病普查
網站連結	https://www.famplan.org.hk/zh/locate-us/detail/mong-kok-youth-health-care-centre

4.6.8 基督教聯合那打素社康佐敦健康中心

地址	九龍佐敦道23號新寶廣場13樓
開放時間	星期一至四 - 上午8時30分至下午1時,下午2時至6時 星期五 - 上午8時30分至下午1時,下午2時至晚上7時 星期六 - 上午8時30分至下午1時,下午2時至5時
預約及查詢電話	2770 8365 5628 5198 (WhatsApp)
傳真號碼	2348 9130
提供服務	大腸癌篩查計劃、子宮頸細胞檢驗、骨骼健康及骨質疏鬆、心理健康、社區營養服務、婦女身體檢查
網站連結	http://www.ucn.org.hk/

4.7 新界東區 (衛生署診所)

4.7.1 粉嶺母嬰健康院

地址	粉嶺璧峰路2號粉嶺健康中心3及5字樓
開放時間	星期一至五 上午9時至下午1時,下午2時至5時30分 每月第二及第四個非公眾假期的星期六 上午9時至中午12時 (婦女健康服務開放時間:星期一下午2時至5時30分,及星期五上午9時至下午1時)
預約及查詢電話	2677 6484 / 2671 9563 3166 6631 (預約子宮頸檢查服務)
傳真號碼	2677 2565
提供服務	乳房檢查、乳房X光造影檢查、子宮頸檢查、產前及產後檢查*、母乳餵哺指導及支援、家庭計劃、婦科檢查、健康教育及輔導等 * 選擇到威爾斯親王醫院分娩,可於該醫院或本母嬰健康院辦理產前新症登記。

4.7.2 瀝源母嬰健康院

地址	沙田瀝源街9號瀝源健康院2樓
開放時間	星期一至五 上午9時至下午1時,下午2時至5時30分 每月第二及第四個非公眾假期的星期六 上午9時至中午12時 (婦女健康服務開放時間:星期二全日及星期五下午2時至5時30分)
預約及查詢電話	2692 8741 / 2692 8286 3166 6631 (預約子宮頸檢查服務)
傳真號碼	2604 5250
提供服務	乳房檢查、乳房X光造影檢查、子宮頸檢查、產前及產後檢查*、母乳餵哺指導及支援、家庭計劃、婦科檢查、健康教育及輔導等 * 如選擇到威爾斯親王醫院分娩,可於該醫院或本母嬰健康院辦理產前新症登記。

4.7.3 馬鞍山母嬰健康院

地址	馬鞍山西沙路609號馬鞍山健康中心1字樓
開放時間	星期一至五 上午9時至下午1時，下午2時至5時30分 每月第二及第四個非公眾假期的星期六 上午9時至中午12時 (婦女健康服務開放時間：星期四上午9時至下午1時)
預約及查詢電話	2640 4724 / 2641 3843 3166 6631 (預約子宮頸檢查服務)
傳真號碼	2640 0641
提供服務	乳房檢查、乳房X光造影檢查、子宮頸檢查、產前及產後檢查*、母乳餵哺指導及支援、家庭計劃、婦科檢查、健康教育及輔導等 * 如選擇到威爾斯親王醫院分娩，可於該醫院或本母嬰健康院辦理產前新症登記。

4.7.4 將軍澳寶寧路母嬰健康院

地址	將軍澳寶寧路28號將軍澳寶寧路健康中心1字樓
開放時間	星期一至五 上午9時至下午1時，下午2時至5時30分 每月第二及第四個非公眾假期的星期六 上午9時至中午12時 (婦女健康服務開放時間：星期三 上午9時至下午1時)
預約及查詢電話	2191 1086 3166 6631 (預約子宮頸檢查服務)
傳真號碼	2191 1486
提供服務	乳房檢查、乳房X光造影檢查、子宮頸檢查、產前及產後檢查*、母乳餵哺指導及支援、家庭計劃、婦科檢查、健康教育及輔導等 * 如選擇到基督教聯合醫院分娩或將軍澳醫院作產前檢查，可於該醫院或本母嬰健康院辦理產前新症登記。 如選擇到伊利沙伯醫院分娩，必須於該醫院辦理產前新症登記。

4.7.5 王少清母嬰健康院

地址	大埔寶湖里1號王少清診所1樓
開放時間	星期一至五 上午9時至下午1時，下午2時至5時30分 每月第二及第四個非公眾假期的星期六 上午9時至中午12時
預約及查詢電話	2652 3745 3166 6631 (預約子宮頸檢查服務)
傳真號碼	2658 4461
提供服務	子宮頸檢查、產前及產後檢查*、母乳餵哺指導及支援、家庭計劃、健康教育及輔導等 * 如選擇到威爾斯親王醫院分娩，可於該醫院或本母嬰健康院辦理產前新症登記。

4.7.6 粉嶺社會衛生科診所

地址	粉嶺璧峰路2號粉嶺健康中心6字樓
開放時間	星期一 上午8時30分至下午1時 星期二至五 上午8時45分至下午1時 星期一至五 下午2時至5時30分 # 每節服務時間結束前一小時截止登記
預約電話	無需預約
服務介紹熱線電話	2639 1437
提供服務	性病篩選、顯微鏡檢查、性病治療、健康教育及輔導

4.7.7 沙田 (大圍) 美沙酮診所

地址	沙田大圍文禮路2號
開放時間	星期一至日，公眾假期照常開放 下午6時至晚上10時
查詢電話	2604 5355
提供服務	為吸毒人士提供美沙酮代用治療及戒毒計劃的門診服務

4.7.8 石湖墟美沙酮診所

地址	上水馬會道108號
開放時間	星期一至日，公眾假期照常開放 下午6時至晚上10時
查詢電話	2671 9484
提供服務	為吸毒人士提供美沙酮代用治療及戒毒計劃的門診服務

4.7.9 大埔美沙酮診所

地址	大埔汀角路37號
開放時間	星期一至日，公眾假期照常開放 下午6時至晚上10時
查詢電話	2664 5020
提供服務	為吸毒人士提供美沙酮代用治療及戒毒計劃的門診服務

4.8 新界東區 (非政府機構)

4.8.1 明愛蘇沙伉儷綜合家庭服務中心

地址	沙田沙角邨銀鷗樓座地下101-107室
開放時間	星期一、二及四 上午9時至下午12時30分，下午1時30分至5時 星期三及五 上午9時至下午12時30分，下午1時30分至8時 星期六 上午9時至下午1時
預約及查詢電話	2649 2977
傳真號碼	2686 8740
提供服務	家庭計劃
網站連結	https://family.caritas.org.hk/

4.8.2 明愛粉嶺綜合家庭服務中心

地址	新界粉嶺和鳴里7號粉嶺南政府綜合大樓3樓及4樓
開放時間	星期一、二及四 上午9時至下午12時30分，下午1時30分至5時 星期三及五 上午9時至下午12時30分，下午1時30分至8時 星期六 上午9時至下午1時
預約及查詢電話	2669 2316
傳真號碼	2676 2273
提供服務	家庭計劃
網站連結	https://family.caritas.org.hk/

4.8.3 基督教聯合那打素社康服務 - 廣福社區健康中心

地址	新界大埔廣福邨廣仁樓地下19號
開放時間	星期一至五 上午8時30分至下午1時,下午2時30分至7時 星期六 上午8時30分至下午1時,下午2時至5時
預約及查詢電話	2638 3846
傳真號碼	2348 9130
提供服務	骨骼健康及骨質疏鬆、子宮頸細胞檢驗、大腸癌篩查計劃、婦女身體檢查、社區營養服務
網站連結	http://www.ucn.org.hk/

4.9.2 元朗容鳳書母嬰健康院

地址	元朗西菁街26號容鳳書健康中心1字樓
開放時間	星期一至五 上午9時至下午1時,下午2時至5時30分 每月第二及第四個非公眾假期的星期六 上午9時至中午12時
預約及查詢電話	2443 8421 3166 6631 (預約子宮頸檢查服務)
傳真號碼	2474 9285
提供服務	子宮頸檢查、產前及產後檢查*、母乳餵哺指導及支援、家庭計劃、健康教育及輔導等 * 如選擇到屯門醫院分娩,必須於母嬰健康院辦理產前新症登記。

4.9 新界西區 (衛生署診所)

4.9.1 屯門婦女健康中心

地址	屯門屯利街4號仁愛分科診療所
開放時間	星期一至五 上午9時至下午1時,下午2時至5時30分 每月第二及第四個非公眾假期的星期六 上午9時至中午12時
預約電話	2451 5310
服務介紹熱線電話	2451 6667
傳真號碼	2459 4593
提供服務	乳房檢查、乳房X光造影檢查、子宮頸檢查、婦科檢查、健康教育及輔導等

4.9.3 北葵涌母嬰健康院

地址	葵涌大白田街125號北葵涌診療所1樓
開放時間	星期一至五 上午9時至下午1時,下午2時至5時30分 每月第二及第四個非公眾假期的星期六 上午9時至中午12時
預約及查詢電話	2418 8550 3166 6631 (預約子宮頸檢查服務)
傳真號碼	2425 9540
提供服務	子宮頸檢查、產前及產後檢查*、母乳餵哺指導及支援、家庭計劃、健康教育及輔導等 * 產前服務新症登記須於瑪嘉烈醫院辦理

4.9.4 南葵涌母嬰健康院

地址	葵涌葵盛圍310號南葵涌賽馬會分科診療所1樓
開放時間	星期一及三 上午9時至下午1時,下午2時至5時30分 每月第二及第四個非公眾假期的星期六 上午9時至中午12時 (婦女健康服務開放時間:星期三下午2時至5時30分)
預約及查詢電話	2615 7350 3166 6631 (預約子宮頸檢查服務)
傳真號碼	2406 9664
提供服務	乳房檢查、乳房X光造影檢查、子宮頸檢查、產後檢查*、母乳餵哺指導及支援、婦科檢查、健康教育及輔導等 * 不提供產前服務

4.9.5 天水圍母嬰健康院

地址	天水圍天瑞路3號天水圍健康中心1字樓
開放時間	星期一至五 上午9時至下午1時,下午2時至5時30分 每月第二及第四個非公眾假期的星期六 上午9時至中午12時
預約電話	2448 5580 / 2445 6835 3166 6631 (預約子宮頸檢查服務)
傳真號碼	2616 4129
提供服務	子宮頸檢查、產前及產後檢查*、母乳餵哺指導及支援、家庭計劃、健康教育及輔導等 * 如選擇到屯門醫院分娩,必須於母嬰健康院辦理產前新症登記。

4.9.6 青衣母嬰健康院

地址	青衣長康邨長康商場第一期3字樓
開放時間	星期一至五 上午9時至下午1時,下午2時至5時30分 每月第二及第四個非公眾假期的星期六 上午9時至中午12時 (婦女健康服務開放時間:星期一下午2時至5時30分)
預約及查詢電話	2497 0431 3166 6631 (預約子宮頸檢查服務)
傳真號碼	2434 4065
提供服務	乳房檢查、乳房X光造影檢查、子宮頸檢查、產前及產後檢查*、母乳餵哺指導及支援、家庭計劃、婦科檢查、健康教育及輔導等 * 產前服務新症登記須於瑪嘉烈醫院辦理

4.9.7 荃灣母嬰健康院

地址	荃灣仁濟街7-11號仁濟醫院C座大樓9樓
開放時間	星期一至五 上午9時至下午1時,下午2時至5時30分 每月第二及第四個非公眾假期的星期六 上午9時至中午12時
預約及查詢電話	2615 5500 3166 6631 (預約子宮頸檢查服務)
傳真號碼	2490 9425
提供服務	子宮頸檢查、產前及產後檢查*、母乳餵哺指導及支援、家庭計劃、健康教育及輔導等 * 產前服務新症登記須於瑪嘉烈醫院辦理

4.9.8 屯門湖康母嬰健康院

地址	屯門湖康街2號屯門湖康診所2字樓
開放時間	星期一至五 上午9時至下午1時，下午2時至5時30分 每月第二及第四個非公眾假期的星期六 上午9時至中午12時
預約及查詢電話	2458 1694 / 2458 7477 3166 6631 (預約子宮頸檢查服務)
傳真號碼	2457 0651
提供服務	子宮頸檢查、產前及產後檢查*、母乳餵哺指導及支援、家庭計劃、健康教育及輔導等 * 如選擇到屯門醫院分娩，必須於母嬰健康院辦理產前新症登記。

4.9.9 仁愛母嬰健康院

地址	屯門屯利街6號仁愛分科診療所1字樓
開放時間	星期一至五 上午9時至下午1時，下午2時至5時30分 每月第二及第四個非公眾假期的星期六 上午9時至中午12時
預約電話	2404 3720 3166 6631 (預約子宮頸檢查服務)
傳真號碼	2440 4554
提供服務	子宮頸檢查、產前及產後檢查*、母乳餵哺指導及支援、家庭計劃、健康教育及輔導等 * 如選擇到屯門醫院分娩，必須於母嬰健康院辦理產前新症登記。

4.9.10 屯門社會衛生科診所

地址	新界屯門屯利街4號屯門眼科中心5樓
開放時間	星期一 - 上午8時30分至下午1時 星期三及五 - 上午8時45分至下午1時 星期一、三及五 - 下午2時至5時30分 # 每節服務時間結束前一小時截止登記。
預約電話	無需預約
服務介紹熱線電話	2459 2958
提供服務	性病篩選、顯微鏡檢查、性病治療、健康教育及輔導

4.9.11 戴麟趾夫人美沙酮診所

地址	荃灣沙咀道213號
開放時間	星期一至日，公眾假期照常開放 上午7時至晚上10時
查詢電話	2869 5611
提供服務	為吸毒人士提供美沙酮代用治療及戒毒計劃的門診服務

4.9.12 屯門美沙酮診所

地址	屯門青賢街11號
開放時間	星期一至日，公眾假期照常開放 下午3時至晚上10時
查詢電話	2452 9113
提供服務	為吸毒人士提供美沙酮代用治療及戒毒計劃的門診服務

4.9.13 元朗美沙酮診所

地址	元朗青山公路269號
開放時間	星期一至五(公眾假期除外) 下午6時至晚上10時 逢星期六、日及公眾假期 下午3時至晚上7時
查詢電話	2470 9307
提供服務	為吸毒人士提供美沙酮代用治療及戒毒計劃的門診服務

4.10 新界西區 (非政府機構)

4.10.1 明愛天水圍綜合家庭服務中心

地址	天水圍天瑞(一)邨瑞龍樓地下(B及C翼)
開放時間	星期一、二及四 上午9時至下午12時30分,下午1時30分至5時 星期三及五 上午9時至下午12時30分,下午1時30分至8時 星期六 上午9時至下午1時
預約及查詢電話	2474 7312
傳真號碼	2447 0665
提供服務	家庭計劃
網站連結	https://family.caritas.org.hk/

4.10.2 明愛荃灣綜合家庭服務中心 (東荃灣)

地址	新界荃灣石圍角邨石桃樓A座地下
開放時間	星期一、三及四 上午9時至下午12時30分,下午1時30分至5時 星期二及五 上午9時至下午12時30分,下午1時30分至8時 星期六 上午9時至下午1時
預約及查詢電話	2402 4669
傳真號碼	2492 3151
提供服務	家庭計劃
網站連結	https://family.caritas.org.hk/

4.10.3 明愛屯門綜合家庭服務中心

地址	屯門良景邨良俊樓地下1-5號
開放時間	星期一、二及四 上午9時至下午12時30分,下午1時30分至5時 星期三及五 上午9時至下午12時30分,下午1時30分至8時 星期六 上午9時至下午1時
預約及查詢電話	2466 8622
傳真號碼	2462 6032
提供服務	家庭計劃
網站連結	https://family.caritas.org.hk/

4.10.4 家計會葵芳青少年保健中心

地址	新界葵涌興芳路223號新都會廣場 第2座7樓702-705室
開放時間	敬請預約
預約及查詢電話	2443 2773 (敬請預約)
傳真號碼	3579 4667
提供服務	* 為26歲以下的未婚女性提供服務 保健檢查及子宮頸細胞檢驗、HPV疫苗注射、避孕指導、緊急避孕、懷孕輔導、終止懷孕輔導及轉介、個人心性輔導、性侵犯輔導、戀愛與性輔導、血液化驗及性病普查
網站連結	https://www.famplan.org.hk/zh/locate-us/detail/kwai-fong-youth-health-care-centre

4.10.5 香港家庭計劃指導會(荃灣)

地址	新界荃灣青山道264-298號南豐中心16樓1621-1622室
開放時間	星期一至五 - 上午9時至晚上8時 星期六 - 上午9時至下午5時
預約及查詢電話	2742 8183 (查詢電話) 2572 2222 (預約電話)
傳真號碼	2310 1574
提供服務	* 現行採用避孕措施、已婚、或年齡在26歲或以上的婦女提供服務 乳房及盆腔檢查、自我乳房檢查指導、子宮頸細胞檢驗、盆腔超聲波檢查、HPV疫苗注射、婚前檢查、懷孕前檢查、驗孕、早期懷孕評估、NIFTY pro無創性產前檢查、避孕指導、緊急避孕、終止懷孕、生育指導、骨骼保健、更年期服務(包括骨質密度檢查及荷爾蒙治療)、女性性病普查、愛滋病抗體化驗、飲食療法
網站連結	https://www.famplan.org.hk/zh/locate-us/detail/tsuen-wan-clinic

4.10.6 香港家庭計劃指導會(元朗診所)

地址	新界元朗安寧路149-153號
開放時間	敬請預約
預約及查詢電話	2477 3201 (查詢電話) 2572 2222 (預約電話)
傳真號碼	2470 0656
提供服務	* 為現行採用避孕措施、已婚、或年齡在26歲或以上的婦女提供服務 乳房及盆腔檢查、自我乳房檢查指導、子宮頸細胞檢驗、盆腔超聲波檢查、HPV疫苗注射、婚前檢查、懷孕前檢查、骨骼保健、更年期服務(包括骨質密度檢查及荷爾蒙治療) 女性性病普查、愛滋病抗體化驗
網站連結	https://www.famplan.org.hk/zh/locate-us/detail/yuen-long-clinic-g-f

4.10.7 督教聯合那打素社康服務 - 賽馬會天水圍社區健康中心

地址	新界天水圍天晴邨天晴社區綜合服務大樓1樓103室
開放時間	星期一、三及五 上午8時30分至下午1時,下午2時至5時30分 星期二及四 上午8時30分至下午1時,下午2時至晚上7時 星期六 上午8時30分至下午1時,下午2時至5時
預約及查詢電話	3156 9000
傳真號碼	2348 9130
提供服務	骨骼健康及骨質疏鬆、子宮頸細胞檢驗、大腸癌篩查計劃、心理健康、婦女身體檢查、社區營養服務
網站連結	http://www.ucn.org.hk/

4.11 離島區 (衛生署診所)

4.11.1 長洲母嬰健康院

地址	長洲醫院路長洲醫院地下
開放時間	星期二 上午9時至下午1時, 下午2時至5時
預約及查詢電話	2981 7762 3166 6631(預約子宮頸檢查服務)
傳真號碼	2981 2614
提供服務	子宮頸檢查、產前及產後檢查*、母乳餵哺指導及支援、家庭計劃、健康教育及輔導等 * 產前服務新症登記須於贊育醫院或瑪麗醫院辦理

4.11.2 梅窩母嬰健康院

地址	大嶼山梅窩銀礦灣路2號梅窩診所1字樓
開放時間	每月的第二及第四個非公眾假期的星期一 上午9時至下午1時, 下午2時至5時
預約及查詢電話	2984 2193 3166 6631 (預約子宮頸檢查服務)
傳真號碼	2984 1081
提供服務	子宮頸檢查、產前及產後檢查*、母乳餵哺指導及支援、家庭計劃、健康教育及輔導等 * 產前服務新症登記須於贊育醫院或瑪麗醫院辦理

4.11.3 東涌母嬰健康院

地址	大嶼山東涌富東街6號東涌健康中心地下
開放時間	星期二、四及五 上午9時至下午1時, 下午2時至5時30分
預約及查詢電話	3575 8370 3166 6631 (預約子宮頸檢查服務)
傳真號碼	2109 0436
提供服務	子宮頸檢查、產前及產後檢查*、母乳餵哺指導及支援、家庭計劃、健康教育及輔導等 * 產前服務新症登記須於贊育醫院或瑪麗醫院 (愉景灣及離島居民)或瑪嘉烈醫院 (東涌市中心居民)辦理

4.11.4 長洲美沙酮診所

地址	長洲長洲醫院路
開放時間	星期一至日, 公眾假期照常開放 下午1時至晚上8時
查詢電話	2981 5399
提供服務	為吸毒人士提供美沙酮代用治療及戒毒計劃的門診服務

4.12 葵青地區康健中心

地址	新界葵涌葵昌路51號九龍貿易中心二期30樓
開放時間	星期一至六 - 上午10時至下午8時
預約及查詢電話	1878 222
傳真號碼	2363 8322
提供服務	健康講座
網站連結	https://kwtdhc.org.hk/

4.13.1 明愛向晴軒

地址	九龍觀塘道50號
開放時間	24小時
查詢電話	2383 2122
傳真號碼	2383 2231
提供服務	心理健康
網站連結	http://fcsc.caritas.org.hk/

4.13.2 風雨蘭

地址	香港九龍中央郵政局郵政信箱74120號
開放時間	敬請預約
預約及查詢電話	2375 5322 (性暴力求助熱線) 2392 2569 (一般查詢)
傳真號碼	2625 1572
提供服務	一站式性暴力危機支援中心、性暴力受害人支援服務 (心理輔導、即時及事後醫療支援、輔導小組、報案及司法程序協調及陪同、法律諮詢) 性暴力網上支援： http://rainlily.org.hk/safechat
網站連結	https://rainlily.org.hk/

4.13.3 東華三院芷若園

地址	香港上環普仁街12號黃鳳翎紀念大樓6樓 (轉交芷若園)
開放時間	24小時註冊社工當值 (中心不對外開放)
預約及查詢電話	18281
傳真號碼	2703 4111
提供服務	心理健康、支援親密伴侶暴力、性暴力、虐老受害人的庇護及輔導服務
網站連結	芷若園支援性暴力受害人服務網頁： http://18281.tungwahcsd.org/Phase1_MyStory.htm 芷若園支援性暴力受害人網上輔導服務： http://18281.tungwahcsd.org/popup.htm

5.1 常見女性疾病發病率及死亡率

2019 年按主要死因及性別劃分的死亡人數

排名	死因 *	死亡人數			
		男	女	不詳	總計
1	惡性腫瘤	8 645	6 226	0	14 871
2	肺炎	5 026	4 245	0	9 271
3	心臟病	3 409	2 687	0	6 096
4	腦血管病	1 543	1 427	0	2 970
5	疾病和死亡的外因 ^Δ	1 219	629	0	1 848
6	腎炎、腎變病綜合症和腎變病	810	857	0	1 667
7	認知障礙症	545	945	0	1 490
8	慢性下呼吸道疾病	1 042	331	0	1 373
9	敗血病	598	467	0	1 065
10	糖尿病	249	244	0	493
	其他原因	4 010	3 550	2	7 562
	綜合所有原因	27 096	21 608	2	48 706

註：

表內的死亡人數是根據「已登記」死亡人數編製。

* 疾病及死因分類乃根據《疾病和有關健康問題的國際統計分類》(ICD) 第十次修訂本。

Δ 根據 ICD 第十次修訂本，死亡個案的死因若屬於第十九章「損傷、中毒和外因的某些其他後果」，則應以第二十章「疾病和死亡的外因」作分類。

資料來源：衛生署

2018 年女性十大常見癌症

排名	部位	發病數字	百分比	粗發病率*
1	乳腺	4 618	27.2%	114.3
2	大腸	2 375	14.0%	58.8
3	肺	2 007	11.8%	49.7
4	子宮體	1 165	6.9%	28.8
5	甲狀腺	806	4.7%	19.9
6	卵巢及腹膜	664	3.9%	16.4
7	子宮頸	582	3.4%	14.4
8	胃	538	3.2%	13.3
9	皮膚(非黑色素瘤)	531	3.1%	13.1
10	非霍奇金淋巴瘤	441	2.6%	10.9

2018 年女性十大致命癌症

排名	部位	死亡數字	百分比	粗死亡率*
1	肺	1 328	21.9%	32.9
2	大腸	1 005	16.6%	24.9
3	乳腺	753	12.4%	18.6
4	肝	398	6.6%	9.8
5	胰臟	318	5.2%	7.9
6	胃	273	4.5%	6.8
7	卵巢及腹膜	265	4.4%	6.6
8	子宮頸	163	2.7%	4.0
9	非霍奇金淋巴瘤	152	2.5%	3.8
10	白血病	139	2.3%	3.4

註：

* 女性粗發病及死亡率均以每十萬女性人口計算

資料來源：醫院管理局香港癌症資料統計中心



婦女事務委員會
Women's Commission

網址：www.women.gov.hk
電話：2810 3827